

il Conte Caimano

Stefano Caroti Ghelli

master@infofinanza.com

Fundamental Flair

Versione 2.0

**setacciare il mercato alla ricerca delle
Buone Azioni**

gestendo in autonomia i propri investimenti

*La procedura automatica vi accompagnerà selezionando le aziende con
il miglior Potenziale di Crescita, indicando come effettuare gli ordini di
acquisto e di vendita, monitorando l'andamento del vostro portafoglio
d'investimenti evidenziandone i punti di forza e quelli di debolezza*

Sommario

Disclaimer	4
Come nasce il Fundamental Flair	5
Considerazioni iniziali	6
Com'è composto e come funziona	8
Lista Titoli	9
Valutazione	10
Criteri di selezione	12
Titoli in PTF	19
Long Case	24
Monitor PTF	27
Storico Operazioni	31
Report	32
Come leggere il Report	33
Riepilogo Rendimento Portafoglio	34
Equity Line del Profitto	34
Report operatività sotto la lente	35
Rendimento	37
I fogli di servizio del Fundamental Flair V2.0	38
Comparison	38
Main	39
Dati di Bilancio	39
Analisi Titolo	40
Consigli operativi	41
Importare liste di titoli da analizzare da ProRealTime®	41
Gestione della posizione	42
Appendice	43
Filosofia Caimana	43
ProRealTime® – piattaforma di trading	44
Le Dispense dei Caimani della Finanza	45
TS Long Shares V3.0 - Investire in azioni senza pensieri	45
PTF Aggressive Growth – La guida pratica per il vostro portafoglio titoli	45
Prossime pubblicazioni	46
TS Ehlers Stochastic - L'indicatore Predittivo	46
TS DEMA Caimana	46
Materiale Didattico	47
Cenni sull' autore	48

Disclaimer

Le opinioni espresse in questo testo non intendono in alcun modo costituire un invito a porre in essere qualsiasi transazione di strumenti finanziari. Non rappresentano perciò in alcun modo una sollecitazione del pubblico risparmio o consulenza all'investimento.

Le informazioni presenti nel testo sono da considerarsi solo una sintesi indicativa e informativa. Chi scrive può essere interessato all'acquisto di uno dei prodotti finanziari menzionati come investitore privato.

Eventualmente potremmo anche avere posizioni nei titoli menzionati. La presente non costituisce sollecitazione a comprare o vendere nulla.

Si rammenta che i mercati possono salire come scendere e che, a nostra conoscenza, non esiste tecnica perfetta per investire e fare trading. Pertanto, non è possibile assumerci responsabilità per perdite derivanti dalle indicazioni fornite.

L'attività di trading comporta rischi elevati di perdite economiche. L'investitore deve considerare attentamente i rischi inerenti all'attività di trading.

Come nasce il Fundamental Flair

Come gruppo di studio e di confronto i Caimani della Finanza siamo sempre alla ricerca di nuovi approcci al mercato nonché alla realizzazione di protocolli che agevolino l’investitore nella scelta delle operazioni da porre in essere nei mercati finanziari.

Durante le passate sessioni di studio abbiamo ricercato e studiato strumenti gratuiti e pubblici che ci consentivano di accrescere le informazioni necessarie operare con profitto. In queste sessioni sono stati di volta in volta presentati strumenti operativi per analizzare titoli sia dal punto di vista di analisi tecnica, sia dal punto di vista di analisi fondamentale.

Il contributo di ogni Caimano risulta importante e vitale per generare nuove ricerche, nuovi spunti di osservazione e nuovi strumenti che man mano vanno ad arricchire la cassetta degli strumenti dei Caimani della Finanza.

Il [**Fundamental Flair**](#) è un nuovo strumento nato dalla necessità di agevolare l’investitore, il trader, nella selezione di titoli che abbiano parametri fondamentali buoni. Il vantaggio di questo strumento è che permette anche a chi non è pratico di analisi di bilancio di eseguire delle selezioni su liste di titoli basandosi proprio su criteri di analisi fondamentale, evidenziando quei titoli che, nei dati di bilancio, esprimono buone potenzialità di crescita.

Da questa necessità ho integrato alcuni strumenti sperimentali nati da un’intuizione di Renato di Lorenzo, automatizzati dalle macro per Excel® di Luigi Morielli, personalizzati grazie al confronto con Antonello Palma e resi facilmente approcciabili per mezzo delle descrizioni degli indicatori di bilancio realizzate da Francesco Liberatori.

Quest’unione ha portato alla realizzazione di un applicativo che consente, con pochi passaggi e senza specifiche conoscenze di analisi di bilancio, di setacciare una lista di titoli di azioni quotate estraendo quelle che hanno un buon potenziale di crescita.

Come dicevo l’applicativo è indicato per tutti coloro che non hanno dimestichezza nell’analisi di bilancio in quanto possono utilizzarlo con i parametri impostati di default, ma è possibile personalizzare le ricerche modificando i criteri di selezione.

In sintesi l’applicativo [**Fundamental Flair**](#) consente di creare una propria lista di titoli che vogliamo analizzare. Lista che può essere creata con titoli che ci hanno consigliato, che ci stanno “simpatici”, oppure titoli indicati in questa o quella newsletter, non solo possiamo alimentarlo con liste create da screener di analisi tecnica sviluppati per la piattaforma di ProRealTime®.

L’idea di creare questo applicativo è nata proprio da quest’ultima esigenza. Partendo da una selezione effettuata con uno screener sulla piattaforma di ProRealTime® volevo avere un’ulteriore selezione basandomi su indicazioni di analisi fondamentale. In sostanza una volta trovati i titoli in momentum, che hanno generato segnali d’acquisto con criteri di analisi tecnica, volevo scremarli ulteriormente scegliendo di quei titoli solo quelli con parametri fondamentali molto buoni.

Ed ecco a voi il [**Fundamental Flair**](#).

Considerazioni iniziali

Nella vita quotidiana sentiamo spesso frasi come “ho risparmiato dei soldi” e “vorrei investirli al meglio”, ecco queste sono due azioni ben distinte e da non confondere.

Il risparmio rappresenta una parte del denaro che guadagniamo non utilizzandolo immediatamente, ma messo da parte per necessità future. L'investimento invece può derivare da una parte del risparmio, da quella quantità di denaro risparmiato impiegata per cercare di ottenere un valore futuro superiore.

Partiamo dal presupposto che, al fine di ottenere un soddisfacente incremento di valore del vostro capitale, vogliate investire su titoli azionari, è bene sapere che il prezzo di questi strumenti rappresenta il valore delle società quotate nelle Borse Valori.

Ed ecco la parte difficile, come fare a verificare se il valore è congruo, se potrà aumentare, facendovi guadagnare denaro, oppure se diminuirà facendovi perdere denaro?

La risposta è semplice e complessa al tempo stesso, bisogna analizzare i bilanci delle società che ci interessano. Ma come farlo senza avere i bilanci, e soprattutto senza conoscenze specifiche nell'analisi di bilanci?

L'applicativo [Fundamental Flair V2.0](#) arriva in vostro soccorso proprio in questa fase, offrendovi quelle informazioni fondamentali che vi permetteranno di vagliare la bontà dei vostri investimenti.

Con [Fundamental Flair V2.0](#) potrete creare una vostra personale lista di titoli azionari e con una procedura automatica potrete scremare la lista andando ad identificare solo i titoli che hanno le migliori potenzialità di accrescere il loro valore.

[Fundamental Flair V2.0](#) ha già predisposto al suo interno una serie di controlli e verifiche dei dati contenuti nei bilanci di ogni titolo azionario presente nella vostra lista personalizzata. L'applicativo andrà ad esportare i tutti i dati di bilancio azione dopo azione, consentendovi di verificare la bontà dei titoli di vostro interesse, o presenti nel vostro portafoglio, in tempo reale, essendo sempre aggiornati mese dopo mese, anno dopo anno sugli sviluppi e sulle potenzialità delle società su cui avete investito o vorrete investire.

L'applicativo [Fundamental Flair V2.0](#) ha una configurazione di base che svolge i controlli e le verifiche dei dati per selezionare i titoli con le migliori prospettive, lasciando a voi l'eventuale possibilità di personalizzare ulteriormente i criteri di selezione.

[Fundamental Flair V2.0](#) è anche un valido supporto per tutti coloro che hanno dimestichezza con l'analisi tecnica e con il trading online. Infatti la lista titoli che viene analizzata e setacciata in base a precise indicazioni di analisi fondamentale, può essere alimentata da selezioni di titoli con criteri di analisi tecnica. Questo aspetto risulta molto interessante in quanto un segnale di analisi tecnica che indica di operare su un titolo non riporta le informazioni sullo stato di salute del titolo stesso.

In modo automatico e senza essere esperti nell'analisi dei bilanci [Fundamental Flair V2.0](#) vi consentirà di effettuare i passaggi necessari a selezionare i titoli con le migliori prospettive, identificando solo quei titoli che hanno le migliori potenzialità di accrescere il loro valore.

Verificare se i dati di bilancio esprimono un potenziale di crescita del valore del titolo vi consentirà d'investire con un miglior grado di consapevolezza, sapendo che state operando su un titolo “sano” e non dietro ad un movimento speculativo che difficilmente potrete controllare.

Una volta scelti i titoli l’applicativo guida l’investitore nella costruzione del proprio portafoglio, identificando la dimensione di ogni lotto (Unit Size) in base alla propria propensione al rischio, calcolando anche i livelli di protezione del capitale investito (Stop Loss) e dei livelli dove consolidare i profitti (Take Profit).

Il portafoglio potrà essere monitorato agevolmente verificando per ogni titolo le operazioni da compiere in base ai criteri di gestione del rischio che abbiamo impostato. L’applicativo consente inoltre di creare uno storico di tutte le operazioni che sono state eseguite in modo da verificare se il nostro approccio è profittevole e, nel caso, come intervenire per correggere eventuali errori di gestione.

Infine l’applicativo riassume in un report tutte le informazioni statistiche del portafoglio titoli indicando non solo il profitto conseguito, ma anche tutte le informazioni necessarie a migliorare l’operatività sul mercato.

Com'è composto e come funziona

Prima di sviscerare il funzionamento della nuova versione dell'applicativo [Fundamental Flair V2.0](#) è bene soffermarsi sulla filosofia che lo ha generato. L'esigenza a cui vuole rispondere l'applicativo è quella di poter essere uno strumento più completo possibile che agevoli l'investitore nella gestione del proprio patrimonio.

Benché sia importante selezionare attentamente gli strumenti finanziari sui cui vogliamo investire è altrettanto fondamentale monitorare le nostre scelte, lasciando una traccia delle operazioni che abbiamo eseguito in modo da poter imparare dai nostri errori e migliorare nella gestione del nostro patrimonio.

L'applicativo [Fundamental Flair V2.0](#) è stato così dotato di ulteriori sezioni che aiutano a creare un portafoglio titoli definendone le caratteristiche, quante azioni acquistare, a quale valore massimo, a quale valore impostare lo Stop Loss di protezione etc.

Inoltre sono state aggiunte sezioni dove sia possibile aggiornare il controvalore del portafoglio in base all'ultimo prezzo rilevato dei titoli che lo compongono, nonché una sezione nella quale andare ad archiviare tutte le operazioni aperte e chiuse con i relativi risultati.

Il risultato finale è un applicativo dotato dei seguenti fogli di lavoro, che analizzeremo uno per uno per scoprirne il funzionamento ed il relativo utilizzo.

La cartella di lavoro in Excel® è composta da 19 fogli di lavoro che interagiscono tra di loro grazie ad alcune macro e a varie formule. Si può identificare come una cartella di lavoro semi-automatica in quanto prevede l'intervento dell'utente per configurare i parametri di analisi e selezione dei titoli, nonché la lista di titoli da analizzare, la creazione del portafoglio titoli e la sua manutenzione.

Fogli di lavoro dov'è previsto l'intervento dell'investitore sono:

<ul style="list-style-type: none">• Lista Titoli• Valutazione• Titoli in PTF	<ul style="list-style-type: none">• Long Case• Monitor PTF• Storico Operazioni	<ul style="list-style-type: none">• Report• Rendimento
--	--	---

Fogli di lavoro di servizio, dove vengono effettuate estrazioni dati, calcoli e verifiche, **NON DEVONO** essere manipolati modificandone disposizione e formule.

<ul style="list-style-type: none">• Comparison• Analisi Titolo• Main	<ul style="list-style-type: none">• Dati di Bilancio• Profitto• Acquisti• Vendite	<ul style="list-style-type: none">• Data• Random content• Closures, normalized• Aux
--	--	--

Lista Titoli

La sezione [Lista Titoli](#) si basa su di un foglio di lavoro in cui è possibile inserire la lista dei titoli di cui vogliamo ricercare ed analizzare di dati di bilancio.

	A	B	C	D	E	F	G	H
1						Cancella Lista Titoli		
2								
3								
4								
5								
6								
7								
8								

Tenete presente che la prima riga di questo foglio non viene utilizzata dall’applicativo e per definizione considerate che tutte le celle colorate di giallo sono manipolabili dall’utente.

Per agevolare la pulizia di un elenco di titoli da analizzare per sostituirlo con un altro potete utilizzare il tasto *Cancella Lista Titoli*.

Nota bene: per pulire l’elenco dei titoli che inserirete nella colonna A di colore giallo **NON DOVRETE MAI** utilizzare il comando Cancella Riga di Excel®. In alternativa all’utilizzo del tasto *Cancella Lista Titoli* potrete selezionare i titoli che non volete più analizzare e cancellarli con il tasto della tastiera *Canc*.

L’applicativo riconosce i titoli in base al simbolo, detto anche Ticker, del titolo stesso, quindi volendo inserire nell’elenco il titolo Apple dovremo scrivere nella cella A:2 (colonna e riga) il simbolo AAPL, nella cella A:3 inseriremo il simbolo NFLX per il titolo Netflix e così via. L’ordine in cui inseriamo i simboli dei titoli è ininfluente.

	A
1	
2	AAPL
3	NFLX
4	
5	
6	
7	
8	
9	
10	
11	
12	

Per una corretta analisi dell’elenco dei titoli che inserirete nella [Lista Titoli](#) non dovranno esserci righe vuote tra un ticker ed il suo successivo.

In sostanza l’elenco dei titoli dev’essere indicato nella colonna A dalla riga 2 in poi, il resto del foglio non viene preso in esame dall’applicativo.

Altri esempi di come alimentare la [Lista Titoli](#) sono affrontati nel capitolo *Consigli operativi*.

Valutazione

Questo foglio rappresenta il cuore dell'applicativo relativamente alla necessità di selezione dei titoli da inserire nel nostro portafoglio d'investimenti. Consente di affinare la selezione dei titoli in base a precisi criteri di analisi fondamentale.

Rispetto alla versione iniziale il foglio [Valutazione](#) è stato arricchito con alcune funzionalità che rendono più veloce ed agevole selezionare i titoli che vorremo poi inserire nel nostro portafoglio.

Le funzioni base non sono state modificate e sono le seguenti:

Per semplificare il compito di definizione dei criteri di selezione nel foglio di calcolo vengono riportati dei valori di default, che possono essere modificati dall'utente. I dati modificabili vengono evidenziati da celle di colore giallo.

	A	B	C	D	E	F	G	H	I	J	K	L	M	N	O
1		N° condizioni	0		Profit Growth	Profit Margin	ROE	DebtEQ	PEG		EPS		Intrinsic Value		
2					25,00%	20,00%	25,00%	0,50	2,00		UP		Stock NOT overpriced		
3			flag scelta Condizioni												
4													Intrinsic Value		
5	N°	Symb	punteggio	LONG	Profit Growth	Profit Margin	ROE	DebtEQ	PEG		EPS		FCF	Retained	
6	1	AAPL	0	AAPL	1	1	1	0	0		1		1	1	
7	2	NFLX	0	NFLX	1	0	1	0	0		1		1	1	
8															

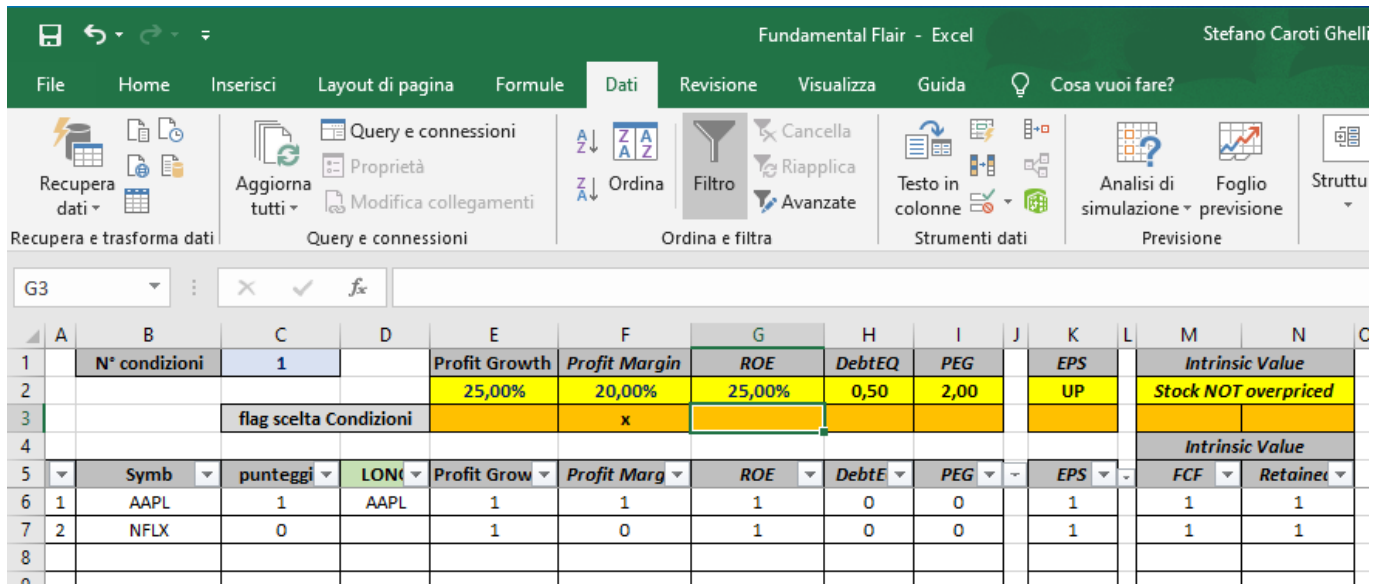
L'applicativo, per ogni criterio di selezione - *Profit Growth*, *Profit Margin*, *ROE*, *DebtEQ*, *PEG*, *EPS*, *Intrinsic Value* - indicato in questo foglio e titolo per titolo, esegue un controllo tra i valori riportati nel foglio di servizio *Comparison* ed il valore del criterio. Nel caso in cui il criterio venga rispettato verrà assegnato il valore 1 nella cella corrispondente e 0 nel caso il criterio non venga rispettato. Di seguito troverete la descrizione dei criteri utilizzati dall'applicativo.

Nella riga di color arancio, *flag scelta Condizioni*, è possibile indicare quali dei parametri di bilancio vogliamo utilizzare per eseguire la nostra selezione. Per scegliere quali parametri di selezione utilizzare è sufficiente digitare nella cella corrispondente al criterio di selezione la lettera "x", così facendo l'applicativo cercherà tutti i titoli che rispettano le condizioni dei criteri evidenziati.

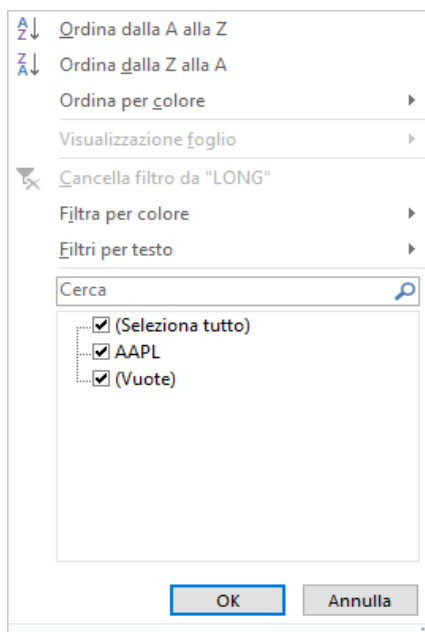
	A	B	C	D	E	F	G	H	I	J	K	L	M	N	O
1		N° condizioni	2		Profit Growth	Profit Margin	ROE	DebtEQ	PEG		EPS		Intrinsic Value		
2					25,00%	20,00%	25,00%	0,50	2,00		UP		Stock NOT overpriced		
3			flag scelta Condizioni		x			x							
4													Intrinsic Value		
5	N°	Symb	punteggio	LONG	Profit Growth	Profit Margin	ROE	DebtEQ	PEG		EPS		FCF	Retained	
6	1	AAPL	1		1	1	1	0	0		1		1	1	
7	2	NFLX	1		1	0	1	0	0		1		1	1	

Una volta scelti i criteri di selezione utilizzeremo la funzione di *Filtro* di Excel. Per attivarla è necessario cliccare con il tasto sinistro del mouse sulla voce di menù *Dati*, dopodiché dovrete selezionare tutta la riga 5 del foglio di calcolo, la quale evidenzia l'intestazione dei risultati della selezione.

Per evidenziare tutta la riga è necessario cliccare con il tasto sinistro del mouse sul numero 5 che compare a sinistra della colonna A, facendo questo il foglio di calcolo si mostrerà come nella seguente figura.



Per visualizzare solo i titoli che corrispondono ai criteri di selezione occorre cliccare con il tasto sinistro del mouse in corrispondenza del riquadro contenente un triangolo con la punta verso il basso presente sulla destra della cella LONG, evidenziata in verde.



Questa azione aprirà la finestra nella quale vengono evidenziati tutti i titoli che rispondono ai criteri di selezione, basta solo deselegionare la casella che riporta la denominazione (Vuote), cliccando con il tasto sinistro del mouse in corrispondenza del baffo di spunta sulla sinistra della dicitura (Vuote) e cliccando poi, sempre con il tasto sinistro del mouse, sul pulsante OK.

Alla fine dei passaggi sopra descritti l'applicativo evidenzierà solamente i titoli che rispettano i criteri da noi selezionati, così come riportato nella seguente figura.

	A	B	C	D	E	F	G	H	I	J	K	L	M	N	O
1		N° condizioni	1		Profit Growth	Profit Margin	ROE	DebtEQ	PEG		EPS		Intrinsic Value		
2					25,00%	20,00%	25,00%	0,50	2,00		UP		Stock NOT overpriced		
3			flag scelta	Condizioni		x							Intrinsic Value		
4													FCF	Retained	
5		Symb	punteggi	LON	Profit Grow	Profit Marg	ROE	DebtE	PEG		EPS				
6	1	AAPL	1	AAPL	1	1	1	0	0		1		1	1	

L'applicativo consente di modificare facilmente la selezione dei criteri di selezione, infatti basta digitare la lettera "x" nella casella arancione sottostante al criterio di selezione per avere un nuovo elenco dei titoli che rispettano i nuovi criteri selezionati.

Ovviamente per visualizzarli è necessario procedere come precedentemente descritto cliccando con il tasto sinistro sul riquadro contenente il triangolo con la punta rivolta in basso e cliccando poi sul pulsante OK, sempre con il tasto sinistro del mouse.

Criteri di selezione

Fermo restando che sarebbe buona norma avere un minimo di basi di conoscenza di come leggere e interpretare i dati scritti in un bilancio, questo applicativo vuol essere di supporto ne determinare quali sono quegli indicatori che identificano titoli azionari con potenziale un buon di crescita di valore.

Tenete presente che gli indicatori utilizzati dall'applicativo sono solo alcuni e non è possibile asserire che sono i migliori, i più indicati per rappresentare il futuro del valore di un titolo. Detto questo la selezione degli indicatori da utilizzare come criteri di selezione si è basata sull'idea di trovare titoli di società con un buon potenziale di crescita, con buoni margini di profitto e di ritorno sull'equity, basso indebitamento, utili per azioni in crescita e che non siano titoli sovra valutati.

Come già detto tutti questi criteri si possono ricercare contemporaneamente oppure singolarmente o con una combinazione di uno o più di essi. L'applicativo confronterà tutti i criteri indicati nel foglio [Valutazione](#) confrontando il valore impostato nelle celle gialle con quello presente nel foglio *Comparison* assegnando il valore di 1 se il criterio viene rispettato oppure 0 in caso contrario.

	A	B	C	D	E	F	G	H	I	J	K	L	M	N	O	P
2			Start execution													
4		Ticker	Name	EPS	FCF	Profit Margin	ROE	DebtEQ	PEG	EPS this Y	EPS next Y	EPS next 5Y	FCF	Retained		
5	1	AAPL	Apple Inc.	139,25 %	128,94 %	21,30 %	70,70 %	1,57	2,78	19,67 %	12,60 %	13,00 %	Stock NOT overpriced	Stock NOT overpriced		
6	2	NFLX	Netflix, Inc.	85,88 %	20,82 %	11,80 %	31,50 %	1,55	2,02	43,34 %	40,95 %	44,20 %	Stock NOT overpriced	Stock NOT overpriced		

Il risultato che otteniamo è un elenco che anche ad un veloce colpo d’occhio evidenzia quali sono i criteri rispettati e quali no. Questo risulta utile anche nel momento in cui andremo a scegliere solo alcuni criteri di selezione poiché avremo sempre presenti le informazioni aggiuntive date dai criteri che non hanno contribuito alla selezione stessa.

	A	B	C	D	E	F	G	H	I	J	K	L	M	N	O
1		N° condizioni	0		Profit Growth	Profit Margin	ROE	DebtEQ	PEG		EPS		Intrinsic Value		
2					25,00%	20,00%	25,00%	0,50	2,00		UP		Stock NOT overpriced		
3			flag scelta Condizioni												
4													Intrinsic Value		
5		Symb	punteggi	LONCO	Profit Grow	Profit Marg	ROE	DebtE	PEG		EPS		FCF	Retained	
6	1	AAPL	0	AAPL	1	1	1	0	0				1	1	
7	2	NFLX	0	NFLX	1	0	1	0	0		1		1	1	

Al fine di comprendere come vengono utilizzati i vari criteri andremo ad analizzarne il significato ed il criterio che dev’essere rispettato.

Profit Growth

Come anticipato questo è un indicatore sviluppato durante le sessioni dei [Caimani della Finanza](#) e tende ad identificare il Potenziale di Crescita di una società. Nel foglio *Comparison* vengono evidenziati due valori in quanto questo indicatore è stato calcolato con due metodi, ma quello che viene utilizzato dall’applicativo è il valore espresso dal Profit Growth EPS.

Profit Growth		
EPS	FCF	Profit
139,25 %	128,94 %	21,
85,88 %	20,82 %	11,

Il calcolo del valore del Profit Growth viene eseguito, titolo per titolo, nel foglio *Main* e riportato nel foglio *Comparison* per semplificare e velocizzarne la lettura nel complesso dei titoli che vogliamo analizzare.

Il criterio che applicativo ricerca è il seguente:

il Profit Growth del titolo dev’essere maggiore o uguale al 25%, valore indicato nel foglio *Valutazione* nella casella di colore giallo in corrispondenza della voce Profit Growth (cella E riga 2).

Potete facilmente intuire la semplicità con cui potrete personalizzare la ricerca, basterà modificare il valore di default 25% con un valore di vostra scelta e l’applicativo ricercherà tutti i titoli che rispetteranno il criterio di Profit Growth maggiore del valore da voi impostato.

Profit Margin

Profit Margin o Margine Lordo è il profitto lordo di un'azienda.

Gross margin % = (ricavo totale vendite - costo del venduto) / ricavo totale vendite

Il margine lordo rappresenta la percentuale delle entrate totali che l'azienda conserva dopo aver sostenuto i costi diretti associati alla produzione dei beni e dei servizi che vende.

	Profit Margin	R
.%	21,30 %	70,
%	11,80 %	31,

Analogo ragionamento è fatto per i Margini di Profitto di ogni titolo presente nella [Lista Titoli](#).

Anche in questo caso l'applicativo ricercherà tutti i titoli che rispettano la condizione:

Profit Margin maggiore o uguale al 20%, valore indicato nel foglio [Valutazione](#) nella casella di colore giallo in corrispondenza della voce Profit Margin (cella F riga 2).

Anche questo valore è agevolmente modificabile al fine di personalizzare il criterio di selezione.

ROE - (return on equity)

L'indicatore principe per poter analizzare il rendimento degli investimenti. L'indice indica il rapporto tra Utile netto/mezzi propri. Questo indice viene utilizzato dagli operatori per confrontare l'investimento in azioni di società con quello in azioni di altre società. Il ROE misura la redditività dei mezzi propri, cioè la capacità dell'azienda di generare utile netto per ogni unità di patrimonio netto.

ROE
70,70 %
31,50 %

Anche per questo parametro è soggetto alle considerazioni dei due precedenti. L'applicativo ricercherà tutti i titoli che rispettano il seguente criterio:

ROE maggiore o uguale al 25%, valore indicato nel foglio *Valutazione* nella casella di colore giallo in corrispondenza della voce ROE (cella G riga 2).

Anche questo valore è agevolmente modificabile al fine di personalizzare il criterio di selezione.

DebtEQ – (debito/mezzi propri)

Questo indicatore mette in rapporto il totale delle passività provenienti da fonti esterne all'azienda (debiti) e il patrimonio netto dell'azienda stessa. Questo rapporto valuta le dimensioni tra le fonti esterne e le fonti interne dell'azienda. Un alto valore può segnalare che le fonti esterne sono dominanti nella struttura finanziaria dell'azienda, ma anche che l'azienda ha poche risorse interne sulle quali fare affidamento; quest'ultimo caso può significare una ricapitalizzazione imminente

DebtEQ
1,57
1,55

Il criterio di selezione è il seguente:

DebtEq minore o uguale a 0,50, valore indicato nel foglio [Valutazione](#) nella casella di colore giallo in corrispondenza della voce DebtEq (cella H riga 2).

Anche questo valore è agevolmente modificabile al fine di personalizzare il criterio di selezione.

PEG

Il PEG è il rapporto tra P/E (prezzo/ricavi) e tasso di crescita previsto (growth). Rappresenta un utile indicatore di come il mercato valuta un'azienda. Prezzo ragionevole per azione, azienda con utili annui sopra il 20%. Se il rapporto P/E di una società è superiore al tasso di crescita (growth) il PEG risulta maggiore di due, ciò significa che il titolo della società è relativamente sovrastimato. Viceversa se questo è sotto il valore pari a 1 la società viene sottostimata.

PEG
2,78
2,02

Riepilogando, possiamo affermare che:

- PEG > 1 azienda sottovalutata
- PEG > 1 < 2 fair valued - azienda valutata correttamente
- PEG > 2 azienda sopravvalutata

Il criterio di selezione è il seguente:

PEG minore o uguale a 2,00, valore indicato nel foglio [Valutazione](#) nella casella di colore giallo in corrispondenza della voce PEG (cella I riga 2).

Anche questo valore è agevolmente modificabile al fine di personalizzare il criterio di selezione.

Attenzione! poiché al denominatore viene messa una stima degli introiti, questo valore non è ricavato da dati di bilancio per cui può essere alterato da stime eccessive da parte degli analisti.

EPS - (earnings per share) - Guadagni per azione

EPS = (Reddito netto - Dividendi su azioni privilegiate) / Media Azioni in circolazione. L'utile per azione (EPS) è la parte del profitto di un'azienda assegnata a ciascuna quota in circolazione di azioni ordinarie. il rapporto funge da indicatore della redditività di un'azienda.

EPS this Y	EPS next Y	EPS next 5Y
19,67 %	12,60 %	13,00 %
43,34 %	40,95 %	44,20 %

Il criterio di selezione è il seguente:

gli EPS next 5Y maggiori degli EPS next Y, in sostanza quello che vogliamo identificare sono quei titoli i cui utili per azione dei prossimi 5 anni sono stimati in crescita rispetto agli utili per azione stimati per il prossimo anno.

Tenete presente che questo è un criterio che non si basa sui dati di bilancio bensì su stime di analisti professionali che vengono periodicamente pubblicate.

Intrinsic Value

Con questi due indicatori, calcolati con due modalità diverse si cerca di stabilire se il prezzo del titolo sia eccessivamente caro oppure se non lo sia ancora.

Intrinsic Value	
FCF	Retained
Stock NOT overpriced	Stock NOT overpriced
Stock NOT overpriced	Stock NOT overpriced

Il criterio di selezione si basa sulla ricerca dei titoli con l'Intrinsic Value uguale a “Stock NOT overpriced”, in questo caso l'applicativo assegnerà il valore di 1 nella cella corrispondente nel foglio

[Valutazione](#), mentre nel caso in cui il valore assunto sia “STOCK OVERPRICED!” l'applicativo riporterà il valore di 0 nella cella corrispondente nel foglio [Valutazione](#).

Note sui valori estratti dai bilanci

Come già detto precedentemente i dati di bilancio che andiamo ad importare nell’applicativo [Fundamental Flair V2.0](#) provengono da siti interne gratuiti e questo non garantisce la possibilità di trovare tutti i dati di tutti i titoli. Può capitare che alcuni valori non siano reperibili e questo potrebbe rendere impossibile il calcolo di alcuni degli indicatori che utilizziamo per le nostre selezioni.

E’ bene considerare questo limite in quanto potrebbero verificarsi casi in cui alcuni titoli non vengano selezionati solo perché mancano le informazioni necessarie a creare gli indicatori come il Profit Growth o l’Intrinsic Value e così via. L’applicativo elabora comunque i dati e in caso di dati mancanti assegnerà un valore 0 come se il criterio di selezione non venisse rispettato dal titolo. In sostanza il concetto è questo: se non ho l’informazione per valutare un’azienda, quell’azienda non la prendo in considerazione per il trading.

Modifiche introdotte con la [Fundamental Flair V2.0](#)

Una delle prime modifiche introdotte è stata quella di realizzare una procedura automatica che si occupa di estrarre i dati di bilancio più significativi.

	A	B	C	D	
1		N° condizioni	0		Profi
2					2
3		Start	flag scelta Condizioni		
4					
5	N°	Symb	punteggi	LONC	Profi
6	1	AAPL	0	AAPL	
7	2	NFLX	0	NFLX	
8					

Per attivare la fase di valutazione dei titoli presenti nella [Lista Titoli](#) è sufficiente cliccare con il tasto di sinistra del mouse sul tasto *Start*.

La procedura automatica estrarrà i dati di bilancio e li archiverà nel foglio di servizio *Comparison*.

Il termine della procedura di estrazione dei dati verrà segnalato con il messaggio di sistema Microsoft Excel: Process Completed, basterà cliccare con il tasto sinistro del mouse sul tasto OK per poter proseguire nella

	A	B	C	D	E	F	G	H	I	J	K	L	M	N	O	P	Q	R	S
1		N° condizioni	0		Profit Growth	Profit Margin	ROE	DebtEQ	PEG		EPS		Intrinsic Value		Quante				
2					25,00%	20,00%	25,00%	1,00	2,00		UP		Stock NOT overpriced		Condizioni			Analizza Titolo	
3		Start	flag scelta Condizioni																
4													Intrinsic Value						
5	N°	Symb	punteggi	LONC	Profit Grow	Profit Marg	ROE	DebtE	PEG		EPS		FCF	Retaine	Condizioni	titoli			
6	1	AAPL	0	AAPL	1	1	1	0	0		0		1	1	5	-		AAPL	
7	2	NFLX	0	NFLX	1	0	1	0	0		0		1	1	4	-		NFLX	
8															0	-			
9															0	-			
10															0	-			
11															0	-			
12															0	-			
13															0	-			
14															0	-			
15															0	-			
16															0	-			

valutazione dei titoli.

Un'altra modifica introdotta è relativa alla ulteriore semplificazione nell'analisi dei titoli su cui vogliamo operare.

	A	B	C	D	E	F	G	H	I	J	K	L	M	N	O	P	Q	R	S
1		N° condizioni	0		Profit Growth	Profit Margin	ROE	DebtEQ	PEG		EPS		Intrinsic Value		Quante Condizioni				
2					25,00%	20,00%	25,00%	1,00	2,00		UP		Stock NOT overpriced						Analizza Titolo
3		Start	flag scelta Condizioni																
4													Intrinsic Value		Condizioni	titoli			
5	N°	Symb	punteggi	LON	Profit Grow	Profit Marg	ROE	DebtE	PEG	EPS	FCF	Retained		Condizioni Ok	titoli in PTi	LONG			
6	1	AAPL	0	AAPL	1	1	1	0	0	0	1	1		5	-	AAPL			
7	2	NFLX	0	NFLX	1	0	1	0	0	0	1	1		4	-	NFLX			
8														0	-				

Sono state inserite quattro nuove informazioni, una relativa al numero di condizioni di selezione che ogni titolo rispetta, un'altra ci indica se il titolo sotto analisi è già presente nel nostro portafoglio titoli e l'ultima ci consente di personalizzare ulteriormente i criteri di selezione dei titoli.

Condizioni Ok	titoli in
5	
4	
0	

L'informazione *Condizioni OK* ci consente, con un rapido colpo d'occhio, di verificare la priorità con cui andremo a selezionare i titoli di nostro interesse. L'applicativo [Fundamental Flair V2.0](#) oltre a scremare i titoli che rispettano i criteri di nostro interesse, evidenzia anche il numero complessivo di criteri rispettati, quindi ci consente di effettuare una classifica dei titoli scremati.

Considerando che il numero massimo di condizioni di selezione è 8 avremo come ulteriore informazione aggiuntiva quante di queste condizioni sono rispettate da ogni titolo scremato. Potremo quindi scegliere solo quei titoli che rispetteranno il massimo numero di condizioni.

Quante Condizioni	titoli in PTi	LONG
5	-	AAPL
4	-	NFLX
0	-	

Un'altra funzionalità introdotta si basa sulla possibilità di scremare ulteriormente i titoli selezionati con i criteri basati sui dati di bilancio.

Con questa versione possiamo indicare quante condizioni prendere in considerazione per scremare ulteriormente l'elenco dei titoli identificati con i criteri di analisi fondamentale.

Basta inserire un valore (da 1 a 8) nella cella sottostante la voce *Quante Condizioni*, di colore arancione (riga 3 colonna P), per definire quante condizioni deve rispettare ogni titolo che vogliamo inserire in portafoglio.

Per avviare la selezione basta procedere come visto precedentemente cliccando con il tasto di sinistra del mouse sul triangolo alla destra della voce LONG.

titoli in PTi
-
-
-

Un'altra modifica riguarda l'informazione che viene mostrata nella colonna *Titoli in PTF*. In questa colonna verranno evidenziati tutti i Ticker dei titoli selezionati che sono già presenti nel nostro portafoglio d'investimenti.

Quest'informazione può essere utile per risparmiare del tempo analizzando titoli che già sono in portafoglio, oppure può essere vista come un'ulteriore conferma della validità del titolo che abbiamo inserito in portafoglio.

L’ultima novità introdotta è relativa alla possibilità di analizzare nel dettaglio ogni titolo che abbiamo scremato con la selezione dei criteri di analisi fondamentale.

Questa funzionalità si basa sull’utilizzo di uno dei fogli di servizio denominato *Analisi Titolo* e per attivarlo è sufficiente digitar il simbolo del titolo che vogliamo analizzare nella cella di colore giallo sottostante al tasto *Analizza Titolo*.

Q	R	S
Analizza Titolo		
	AAPL	
toli		
PTI	LONG	
-	AAPL	
-	NFLX	

Una volta digitato il simbolo del titolo basterà cliccare con il tasto di sinistra del mouse sul tasto *Analizza Titolo* e l’applicativo genererà un foglio che riporterà tutte le informazioni relative all’andamento dei prezzi del titolo, le informazioni più rilevanti estratte dai bilanci nonché le informazioni statistiche sull’andamento delle quotazioni.

Lo stesso risultato lo possiamo ottenere cliccando due volte con il tasto sinistro del mouse in corrispondenza del ticker indicato nella colonna sottostante il tasto *Analizza Titolo* (colonna R).

Il foglio di riepilogo *Analisi Titolo* sarà così composto:



Al fine di agevolare il passaggio da un foglio di lavoro all’altro sono presenti i tasti che permettono di posizionarsi automaticamente un una sezione specifica dell’applicativo.

Valutazione
Titoli in PTF
Monitor PTF
Report

Una volta indicati quali titoli vogliamo analizzare basterà cliccare con il tasto di sinistra del mouse sul tasto **Estrazione Dati**.

Estrazione Dati		Intrinsic				
Ticker	Name	price	ATR	P.P.G.	Value	Time in anni
1	AAPL					
2	NFLX					

Estrazione Dati.

L’applicativo estrarrà per ogni titolo indicato il nome dell’azienda, l’ultimo prezzo registrato nell’ultima sessione di borsa, il valore dell’ATR¹, il potenziale *Profit Growth*, il *Valore Intrinseco* ed il Tempo necessario a raggiungerlo.

La fine del processo di estrazione delle informazioni verrà segnalata dalla finestra di dialogo Microsoft Excel:

The screenshot shows the Excel spreadsheet with the 'Estrazione Dati' table populated with data for AAPL and NFLX. A dialog box titled 'Microsoft Excel' with the message 'Process Completed' and an 'OK' button is overlaid on the spreadsheet.

Process Completed.

Basterà cliccare con il tasto di sinistra del mouse in corrispondenza del tasto OK per poter proseguire nelle analisi dei titoli selezionati.

Notate bene che la fase di *Estrazione Dati* non agisce sulle informazioni che vengono evidenziate nel *Grafico Titolo*, né nelle informazioni presenti sotto il Grafico del Titolo.



Per aggiornare tutte le informazioni espresse nei grafici occorre digitare il Ticker del titolo che vogliamo analizzare nella cella evidenziata in giallo sulla destra del campo Grafico Titolo (colonna K riga 3).

Una volta indicato il titolo da analizzare basterà cliccare con il tasto di sinistra del mouse sul tasto **Aggiorna grafico** e l’applicativo scaricherà tutte le informazioni necessarie e le evidenzierà nei grafici e nelle tabelle mostrate in figura.

Lo stesso risultato lo possiamo ottenere cliccando due volte con il tasto sinistro del mouse in corrispondenza del ticker indicato nella colonna *Ticker* (colonna B).

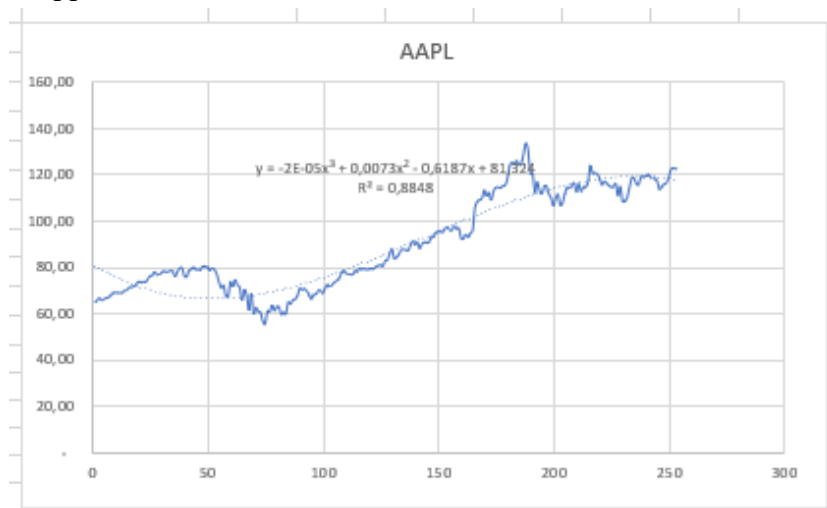
¹ L’Average True Range (ATR) è un indicatore di volatilità di un determinato strumento finanziario ed è principalmente utilizzato in analisi tecnica. Per maggiori informazioni sull’ATR – Average True Range- potete consultare la dispensa [Analisi Tecnica – dai principi base per tutti - Alla creazione di un Trading System](#) reperibile nel cloud dei [Caimani della Finanza](#)

Le prime informazioni che possiamo vedere sul grafico sono relative all'andamento dei prezzi del titolo che stiamo analizzando, informazioni che vengono corredate da linee di supporto² e resistenza tracciate in automatico.



Oltre ai supporti e resistenze nel grafico verranno segnalate altre informazioni utili ad avere un veloce riscontro del trend in atto, basandosi sui principali criteri di analisi tecnica.

L'applicativo restituisce anche altre informazioni utili a determinare il trend dei prezzi del titolo sotto analisi.



Nel grafico viene costruito con le quotazioni dei prezzi di chiusura considerando uno storico di un anno dalla data di analisi.

Oltre all'andamento del prezzo viene evidenziata anche la curva Polinomiale di 3° grado nonché le informazioni relative alla sua affidabilità, identificate dal valore R2.

In questa dispensa non ci addentreremo nella disamina di che cosa sia un polinomio, vi basti pensare a come bisogna interpretarlo, quali informazioni ci sta

fornendo e quanto possano essere attendibili.

In estrema sintesi la curva polinomiale rappresenta l'andamento medio dei prezzi, è la curva a cui i prezzi tendono, e questo ci consente di vedere il trend del titolo pulito dal rumore delle oscillazioni dei prezzi giorno dopo giorno. L'inclinazione della curva polinomiale ci darà l'indicazione del trend in atto che sarà rafforzata dalla posizione del prezzo stesso rispetto alla polinomiale. In sostanza una curva polinomiale che punta verso l'alto con il prezzo superiore alla curva stessa sta ad indicare un trend rialzista ben fatto.

Un'ulteriore informazione è rappresentata dal valore che assume l'R2, che indica l'affidabilità della curva polinomiale. L'R2 può assumere valori compresi tra 0 e 1 e la sua interpretazione è la seguente:

R2 < 0.3 vuol dire nullo o bassissimo	R2 compreso tra 0.3 e 0.5 vuol dire basso
R2 compreso tra 0.5 e 0.7 vuol dire moderato	R2 > 0.7 vuol dire alto

² Per ulteriori informazioni potete consultare la dispensa [Analisi Tecnica – dai principi base per tutti - Alla creazione di un Trading System](#) reperibile nel cloud dei [Caimani della Finanza](#)

Altre informazioni utili vengono evidenziate dall'applicativo nella tabella sottostante. Queste informazioni sono di natura statistica e vengono calcolate normalizzando³ la serie storica dei prezzi del titolo considerando un anno di quotazioni dalla data in cui viene eseguita l'analisi.

Slope, total	Up
R square	0,78
affidabilità	ALTA
Slope, last week	Up
SEoE (\$)	12,44
Last close	85,13
SEoE %	15%

Slope, total identifica la pendenza della regressione lineare⁴ calcolata con i prezzi normalizzati con il massimo ed il minimo del campione estratto (un anno di quotazioni)

R square è l'R2 dei prezzi normalizzati con il massimo ed il minimo del campione estratto (un anno di quotazioni). Determina l'affidabilità della curva di regressione lineare, come abbiamo visto precedentemente.

Slope, last week identifica la pendenza della regressione lineare come la **Slope, total**, ma è riferito solo all'ultima settimana di quotazioni.

SEoE (\$) identifica l'errore standard. Si può considerare come la stima della variabilità del campione dei prezzi analizzato misurandone l'imprecisione (più piccolo è più è attendibile).

Questa informazione può essere utilizzata anche per identificare lo Stop Loss per una strategia rialzista (StopLoss = ultimo prezzo – SEoE(\$)) oppure il target price (TakeProfit = ultimo prezzo + SEoE(\$)), ovviamente vale anche per un'eventuale strategia ribassista.

Last close riporta l'ultimo prezzo quotato dal titolo in esame.

SEoE % indica la variazione percentuale tra l'ultimo prezzo e l'errore standard SEoE (\$).

Ponete attenzione alle informazioni che vengono rappresentate nel grafico e dai dati riportati nella tabella appena vista. Non sono informazioni da confrontare poiché si basano su calcoli con dati elaborati in modo differente. Questo significa che offrono diversi modi di valutare l'andamento dei prezzi di un titolo, sono utili per ulteriore conferma della validità delle informazioni.

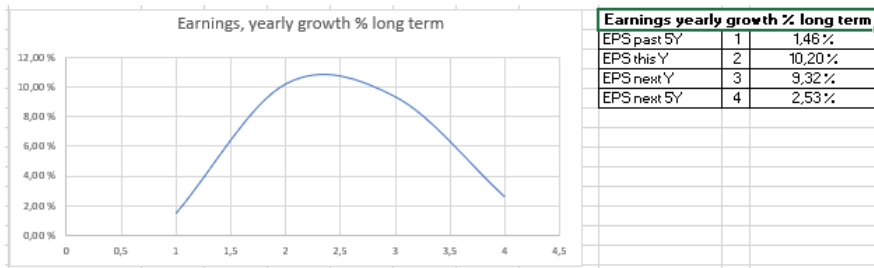
Per fare un esempio pratico:

se la curva polinomiale è in rialzo, con il prezzo superiore ad essa, con un R2 con affidabilità maggiore di 0.7 (affidabilità ALTA) e contestualmente la pendenza della regressione lineare – **Slope, total** – è Up, così come la **Slope, last week** è Up con un'affidabilità **R square** Alta, abbiamo una totale coincidenza delle informazioni che rafforzano la confidenza della buona impostazione del trend rialzista.

³ In statistica, la normalizzazione consiste essenzialmente nel limitare l'escursione di un insieme di valori entro un certo intervallo predefinito.

⁴ Per ulteriori informazioni potete consultare la dispensa [Analisi Tecnica – dai principi base per tutti - Alla creazione di un Trading System](#) reperibile nel cloud dei [Caimani della Finanza](#)

L'ultimo grafico rappresenta l'andamento degli EPS analizzando i dati storici, quelli attuali ed i dati stimati per i prossimi anni. Precedentemente abbiamo ricordato che gli EPS identificano la parte del profitto di un'azienda assegnata a ciascuna quota in circolazione di azioni ordinarie. il rapporto funge da indicatore della redditività di un'azienda.



Avere un'idea di come si evolve nel tempo questo dato può risultare utile come ulteriore criterio di selezione dei titoli da inserire nel portafoglio.

Una volta analizzato il titolo di nostro interesse possiamo inserirlo nell'elenco dei titoli che comporranno il nostro portafoglio d'investimenti. La sezione [Long Case](#) funge a questo scopo fornendo altre indicazioni estremamente utili.

Long Case

Come anticipato la sezione Long Case è predisposta alla creazione del portafoglio titoli che abbiamo selezionato con tutti i passaggi fin qui visti. Quello che viene rappresentato in questa sezione non è solo la composizione del portafoglio, bensì vengono individuate una serie di informazioni per migliorare l’assetto del portafoglio stesso, nonché identificare tutte le informazioni necessarie alla protezione degli investimenti, all’esposizione per ogni titolo, a valutare il ritorno potenziale che il nostro portafoglio può generare.

LONG selection - with adjusted unit size		multiplo		Potential Profit Growth																
		Stop Loss	Take Profit	min	Media	Max									Media	Dev. Dt.	n°	INV T	min	Max
		2,50	5,50	0,00 %	0,00 %	0,00 %									0,00 %	0,00	0	0,000	0,00%	0,00%

L’intervento su questo foglio di lavoro è esclusivamente circoscritto alle informazioni che vengono richieste nelle celle di colore giallo.

multiplo		
Stop Loss	Take Profit	
2,50	5,50	0,

I primi parametri da configurare sono i coefficienti per calcolare i prezzi di protezione – Stop Loss – e i prezzi di presa di profitto – Take Profit – considerando che per farlo verrà utilizzato il valore dell’ATR del titolo stesso.

In sostanza viene definito di quanti ATR deve variare il prezzo del titolo prima di dare un segnale di Stop Loss o di Take Profit calcolati nel seguente modo:

- Stop Loss = price – multiploStopLoss * ATR,
- Take Profit = price + multiploTakeProfit * ATR

I valori inseriti valgono per tutti i titoli che verranno indicati nella lista dei Ticker da analizzare.

ticker	max loss	unit
	\$100,00	
	\$100,00	
	\$100,00	
	\$100,00	

Una volta definiti i coefficienti di calcolo per gli Stop Loss ed i take Profit basta inserire in corrispondenza della cella di colore giallo, nella colonna Ticker, il simbolo del titolo che abbiamo selezionato e che vogliamo inserire nel portafoglio.

Inoltre possiamo definire la perdita massima - max loss - che siamo disposti a sopportare investendo in questo titolo.

Una volta inserito il titolo che vogliamo acquistare l’applicativo calcolerà e visualizzerà tutte le informazioni necessarie per impostare l’operatività con la vostra banca o broker.

LONG selection - with adjusted unit size		multiplo		Potential Profit Growth																	
		Stop Loss	Take Profit	min	Media	Max									Media	Dev. Dt.	n°	INV T	min	Max	
		2,50	5,50	157,93 %	157,93 %	157,93 %									157,93 %						
										Total return (1y)		157,9%									
ticker	max loss	unit size	maximum price	stop loss	take profit	Potential Profit Growth	price	1y target	final \$ before adj.	Adjusted Unit Size	Final value \$	Initial inv. \$	Potential Return	Alert	ATR						
AAPL	\$100,00	33	125,30	114,63	139,03	157,93%	122,25	315,32	10.405,50	36	11.351,45	4.401,00	157,93%		3,05						

In questa sezione vengono visualizzate una serie d'informazioni utili per decidere la composizione del portafoglio titoli. Nello specifico:

Unit Size

Indica il numero massimo di azioni da acquistare considerando la perdita massima – max loss – e la volatilità dei prezzi del titolo selezionato.

Maximum Price

Identifica il prezzo massimo a cui possiamo acquistare il titolo selezionato.

Stop Loss

Indica il livello di protezione a cui bisogna chiudere la posizione rialzista.

Take Profit

Indica il livello a cui è possibile prendere profitto. Questa informazione può essere utilizzata o meno in base alle strategie di trading che vengono poste in essere.

Potential Profit Growth

Identifica il potenziale di crescita di valore che i dati di bilancio esprimono per il titolo selezionato.

Price

Indica l'ultimo prezzo rilevato per il titolo in esame.

1y Target

Identifica la stima di crescita del prezzo del titolo selezionato in base al potenziale di crescita – Potential Profit Growth – a distanza di un anno dall' ultima quotazione rilevata.

Final \$ before adj.

Identifica il controvalore stimato in base al potenziale di crescita ad un anno dalla data odierna.

Adjusted Unit Size

Il valore espresso in questa informazione è relativo all'aggiustamento della quantità di titoli da acquistare riparametrata sul potenziale di crescita di ogni titolo inserito nel portafoglio. In sostanza viene calcolata la media del Potential Profit Growth di tutti i titoli indicati nel portafoglio e viene ricalcolato il numero di azioni da acquistare dando un peso maggiore ai titoli con Potential Profit Growth più elevati. L'intento è quello di pesare maggiormente i titoli con le migliori potenzialità di crescita

Final Value \$

Identifica il controvalore dell'investimento a seguito dell'aggiustamento della quantità di titoli da acquistare.

Initial inv. \$

Identifica l'importo necessario per acquistare il titolo selezionato.

Potential Return

Identifica il potenziale di crescita della posizione che stiamo analizzando.

Alert

Identifica e segnala titoli il cui prezzo è inferiore ad 1\$

ATR

Come già detto in precedenza rappresenta la volatilità dei prezzi del titolo selezionato.

Nella sezione *Long Case*, in alto sulla destra è presente la tabella con la quale viene calcolata la media del potenziale di crescita di tutti i titoli presenti nel portafoglio, identificando statisticamente anche il valore Massimo ed il valore minimo che è possibile attendersi dall'insieme dei titoli.

P	Q	R	S	T	U	V
	Media	Dev. Dt.	n°	INVT	min	Max
	157,93 %	0,00	1	1,000	157,93%	157,93%

Queste informazioni sono utilizzate dall'applicativo per determinare l'aggiustamento delle *Unit Size* da acquistare per ogni titolo che compone il portafoglio.

In sostanza evidenziano in modo automatico le potenzialità del portafoglio che stiamo creando.

LONG selection - with adjusted unit size				multiplo		Potential Profit Growth									Media	Dev. Dt.	n°	INVT	min	Max	
				Stop Loss	Take Profit	min	Media	Max							122,26 %	0,36	2	6,314	-102,97%	347,48%	
				2,50	5,50	-102,97 %	122,26 %	347,48 %													
											Total return (1y)	129,1%									
ticker	max loss	unit size	maximum price	stop loss	take profit	Potential Profit Growth	price	1y target	final \$ before adj.	Adjusted Unit Size	Final value \$	Initial inv. \$	Potential Return	Alert	ATR						
AAPL	\$100,00	33	125,30	114,63	139,03	157,93%	122,25	315,32	10.405,50	36	11.351,45	4.401,00	157,93%		3,05						
NFLX	\$100,00	7	512,91	461,81	578,61	86,59%	498,31	929,77	6.508,41	6	5.578,63	2.989,86	86,59%		14,6						

Una prassi fondamentale che ogni investitore dovrebbe seguire è quella di crearsi il proprio diario di trading, nel quale indicare tutte le operazioni che sono state eseguite, con i relativi risultati. Questa prassi è fondamentale per analizzare il proprio operato correggendo gli errori o le imprecisioni vengono compiute durante la gestione di un patrimonio.

Il diario di trading offerto da [Fundamental Flair V2.0](#) si basa su due sezioni una dove vengono registrate tutte le operazioni aperte ed ancora attive – [Monitor PTF](#) – l'altra – [Storico Operazioni](#) - dove vengono registrate tutte le operazioni concluse con una vendita, per la violazione di uno Stop Loss e così via.

Monitor PTF

Il foglio di lavoro [Monitor PTF](#) allo stato originale si trova come illustrato nella figura sottostante.

A	B	C	D	E	F	G	H	I	J	K	L	M	N	O	P	Q	R	S	T	U	V	W	X	Y	Z
Titoli in	Aggiorna Portafoglio		Guadagno Latente			Data Inizio	Capitale Investito	Spese	Data Analisi	Controvalore PTF		Spese	Profitto	Var %	%Annuo	Analisi Titolo		Profitto da Stop Loss	Aggiorna PPG			% di Successi			
0			Data IN	Advice	Lotti	Prezzo IN	Capitale Investito	Spese	Data	Prezzo oggi	Controvalore PTF	Spese	Profitto gsa	var%	Giorai	%Annuo	ASPL	Profitto da Stop Loss	Tolleranza var PPG	P.P.G. IN	P.P.G. actual	Allert	controllo successi		
						000015900	0,00	0,19%			0,00		-0,00	+0,00%		+0,00%		+0,00		20,00%				0,00%	
1							0,00				0,00		+0,00	+0,00%		+0,00%		-0,00							
2							0,00				0,00		+0,00	+0,00%		+0,00%		-0,00							
3							0,00				0,00		+0,00	+0,00%		+0,00%		-0,00							
4							0,00				0,00		+0,00	+0,00%		+0,00%		-0,00							
5							0,00				0,00		+0,00	+0,00%		+0,00%		-0,00							
6							0,00				0,00		+0,00	+0,00%		+0,00%		-0,00							
7							0,00				0,00		+0,00	+0,00%		+0,00%		-0,00							
8							0,00				0,00		+0,00	+0,00%		+0,00%		-0,00							
9							0,00				0,00		+0,00	+0,00%		+0,00%		-0,00							
10							0,00				0,00		+0,00	+0,00%		+0,00%		-0,00							
11							0,00				0,00		+0,00	+0,00%		+0,00%		-0,00							
12							0,00				0,00		+0,00	+0,00%		+0,00%		-0,00							
13							0,00				0,00		+0,00	+0,00%		+0,00%		-0,00							
14							0,00				0,00		+0,00	+0,00%		+0,00%		-0,00							
15							0,00				0,00		+0,00	+0,00%		+0,00%		-0,00							
16							0,00				0,00		+0,00	+0,00%		+0,00%		-0,00							
17							0,00				0,00		+0,00	+0,00%		+0,00%		-0,00							
18							0,00				0,00		+0,00	+0,00%		+0,00%		-0,00							
19							0,00				0,00		+0,00	+0,00%		+0,00%		-0,00							
20							0,00				0,00		+0,00	+0,00%		+0,00%		-0,00							
21							0,00				0,00		+0,00	+0,00%		+0,00%		-0,00							

Le celle evidenziate in giallo sono relative alle informazioni che dovremo andare ad inserire ogni volta che acquisteremo un titolo, in modo da poterne poi monitorarne il suo andamento e quello del portafoglio complessivo.

Tenete presente che nel foglio di lavoro sono presenti molte formule che devono essere presenti in ogni riga di ogni titolo inserito nel portafoglio. Nel caso in cui si voglia aggiungere una o più righe nel portafoglio titoli per inserire altrettanti titoli acquistati bisogna procedere nel seguente modo:

selezionare un’intera riga dell’area destinata ai dati delle operazioni effettuate sui titoli inseriti nel portafoglio. Per farlo occorre cliccare con il tasto di sinistra in corrispondenza del numero di riga che vogliamo selezionare.

Una volta selezionata la riga cliccare sulla selezione con il tasto di destra del mouse e cliccare sulla scelta *Copia* nel menù che si aprirà.

Dopodiché cliccare nuovamente con il tasto di destra del mouse e selezionare *Inserisci celle copiate* per aggiungere una nuova riga in cui poter inserire i dati della negoziazione di un nuovo titolo.

Così facendo verranno riportate tutte le formule presenti all’interno di ogni riga e verrà mantenuto inalterato il corretto funzionamento dell’applicativo.

A questo punto procediamo nell’enunciazione dei dati che dovranno essere inseriti manualmente e successivamente analizzeremo le restanti informazioni che verranno evidenziate nel foglio di lavoro.

La prima indicazione da fornire è relativa ai costi di negoziazione – *Spese* – che di default sono impostate allo 0,19% dell’importo investito.

Symb

In questa cella dovreste digitare il simbolo, o ticker, del titolo che avete acquistato.

Data IN

In questa cella dovreste indicare la data in cui è stato eseguito l'ordine di acquisto del titolo indicato nella cella Symb.

Lotti

In questa cella dovreste indicare quante azioni sono state acquistate.

Prezzo IN

In questa cella dovreste indicare il prezzo a cui avete acquistato il titolo.

Stop Loss

In questa cella dovreste inserire il prezzo di Stop Loss che identifica la perdita massima per il titolo acquistato.

P.P.G. IN

In questa cella potete inserire il valore del *Potential Profit Growth* del titolo rilevato al momento dell'analisi e del successivo acquisto.

Una volta inserite tutte le informazioni richieste per ogni titolo acquistato avrete la seguente visualizzazione.

A	B	C	D	E	F	G	H	I	J	K	L	M	N	O	P	Q	R	S	T	U	V	W	X	Y
1	Titoli in	Guadagno Latente			Data Inizio	Capitale Investito	Spese	Data Analisi	Controvalore PTF	Profitto	Var %	%Annuale	Profitto da Stop Loss	Aggiorna PPG			% di Successo							
2	19				04/11/2020	23.005,34	0,19%		0,00	+ 0,00	+ 0,00%	+ 0,00%	+ 0,00	Tolleranza var PPG	5,00%									
3	Symb	Titolo	Data IN	Addice	Lotti	Prezzo IN	Capitale Investito	Spese	Data	Prezzo oggi	Controvalore PTF	Spese	Profitto	var%	Giorai	%Annuale	Stop Loss	Profitto da Stop Loss	Tolleranza var PPG	P.P.G. IM	P.P.G. actual	Alert	controllo	successi
5	LOGI	Logitech International S.A. (LOGI)	30/11/2020	loag	23	88,37	2.045,31	4			0,00	0	+ 0,00	+ 0,00%		+ 0,00%	72,26	+ 0,00	34,21%				0	
6	MED	Medfast, Inc. (MED)	30/11/2020	loag	5	207,00	1.035,00	2			0,00	0	+ 0,00	+ 0,00%		+ 0,00%	178,87	+ 0,00	37,37%				0	
7	CROX	Cross, Inc. (CROX)	23/11/2020	loag	16	62,51	1.000,16	2			0,00	0	+ 0,00	+ 0,00%		+ 0,00%	51,50	+ 0,00	166,89%				0	
8	ENPH	Enphase Energy, Inc. (ENPH)	23/11/2020	loag	0	132,33	1.063,44	2			0,00	0	+ 0,00	+ 0,00%		+ 0,00%	115,15	+ 0,00	107,41%				0	
9	JYNT	The Joint Corp. (JYNT)	23/11/2020	loag	38	27,00	1.026,00	2			0,00	0	+ 0,00	+ 0,00%		+ 0,00%	22,33	+ 0,00	84,42%				0	
10	SPWR	SunPower Corporation (SPWR)	23/11/2020	loag	46	22,13	1.017,38	2			0,00	0	+ 0,00	+ 0,00%		+ 0,00%	19,52	+ 0,00	198,26%				0	
11	AMP	Ameriplex Financial, Inc. (AMP)	16/11/2020	loag	6	168,46	1.130,76	2			0,00	0	+ 0,00	+ 0,00%		+ 0,00%	165,53	+ 0,00	104,02%				0	
12	CDNS	Cadence Design Systems, Inc. (CDNS)	16/11/2020	loag	3	115,00	1.035,00	2			0,00	0	+ 0,00	+ 0,00%		+ 0,00%	101,14	+ 0,00	183,33%				0	
13	COOP	Mt. Cooper Group Inc. (COOP)	16/11/2020	loag	40	25,15	1.006,00	2			0,00	0	+ 0,00	+ 0,00%		+ 0,00%	22,19	+ 0,00	227,77%				0	
14	FLEX	Flex Ltd. (FLEX)	16/11/2020	loag	65	16,07	2.005,15	4			0,00	0	+ 0,00	+ 0,00%		+ 0,00%	13,62	+ 0,00	24,32%				0	
15	TER	Tersys, Inc. (TER)	16/11/2020	loag	10	102,32	1.023,20	2			0,00	0	+ 0,00	+ 0,00%		+ 0,00%	50,16	+ 0,00	50,14%				0	
16	TNET	TriNet Group, Inc. (TNET)	16/11/2020	loag	14	76,14	1.065,36	2			0,00	0	+ 0,00	+ 0,00%		+ 0,00%	10,85	+ 0,00	108,15%				0	
17	ZBRA	Zebra Technologies Corporation (ZBRA)	16/11/2020	loag	3	347,34	1.043,82	2			0,00	0	+ 0,00	+ 0,00%		+ 0,00%	398,17	+ 0,00	47,31%				0	
18	GNPC	Gasparx Holdings Inc. (GNPC)	09/11/2020	loag	1	233,04	1.165,20	2			0,00	0	+ 0,00	+ 0,00%		+ 0,00%	167,64	+ 0,00	43,07%				0	
19	JD	JD.com, Inc. (JD)	09/11/2020	loag	11	32,40	1.016,40	2			0,00	0	+ 0,00	+ 0,00%		+ 0,00%	14,21	+ 0,00	28,52%				0	
20	WDFC	WD-40 Company (WDFC)	09/11/2020	loag	4	253,16	1.036,64	2			0,00	0	+ 0,00	+ 0,00%		+ 0,00%	211,34	+ 0,00	27,39%				0	
21	ALGN	Allegis Technology, Inc. (ALGN)	02/11/2020	loag	3	432,10	1.296,30	2			0,00	0	+ 0,00	+ 0,00%		+ 0,00%	419,30	+ 0,00	89,43%				0	
22	FEZ	National Energy Corp. (FEZ)	02/11/2020	loag	13	73,34	1.031,42	2			0,00	0	+ 0,00	+ 0,00%		+ 0,00%	52,86	+ 0,00	28,16%				0	
23	RMD	RozMed Inc. (RMD)	02/11/2020	loag	10	135,16	1.351,60	4			0,00	0	+ 0,00	+ 0,00%		+ 0,00%	135,16	+ 0,00	26,68%				0	

Il monitoraggio del portafoglio avviene con l'aggiornamento dei dati relativo all'ultimo prezzo di chiusura di ogni titolo presente nel portafoglio. Per ottenere l'aggiornamento è sufficiente cliccare con il tasto sinistro del mouse sul tasto **Aggiorna Portafoglio**.

La fine del processo di aggiornamento verrà evidenziata dalla finestra di dialogo Microsoft Excel: Process Completed OK, basterà cliccare con il tasto di sinistra del mouse sul tasto OK ed il portafoglio sarà automaticamente aggiornato all'ultimo prezzo disponibile fatto segnare da ogni singolo titolo.

A	B	C	D	E	F	G	H	I	J	K	L	M	N	O	P	Q	R	S	T	U	V	W		
1	Titoli in	Guadagno Latente			Data Inizio	Capitale Investito	Spese	Data Analisi	Controvalore PTF	Profitto	Var %	%Annuale	Profitto da Stop Loss	Aggiorna PPG			% di Successo							
2	19				04/11/2020	23.005,34	0,19%	04/12/2020	23.770,95	+ 676,13	+ 2,94%	+ 19,59%	- 2.928,27	Tolleranza var PPG	5,00%									
3	Symb	Titolo	Data IN	Addice	Lotti	Prezzo IN	Capitale Investito	Spese	Data	Prezzo oggi	Controvalore PTF	Spese	Profitto	var%	Giorai	%Annuale	Stop Loss	Profitto da Stop Loss	Tolleranza var PPG	P.P.G. IM	P.P.G. actual	Alert	controllo	successi
5	LOGI	Logitech International S.A. (LOGI)	30/11/2020	loag	23	88,37	2.045,31	4	04/12/2020	97,92	2.008,36	4	+43,65	+ 2,22%	11	-44,62%	72,26	-	-33,17	34,21%			0	
6	MED	Medfast, Inc. (MED)	30/11/2020	loag	5	207,00	1.035,00	2	04/12/2020	204,81	1.024,05	2	-14,86	-1,44%	11	-26,72%	178,87	-	-144,56	37,37%			0	
7	CROX	Cross, Inc. (CROX)	23/11/2020	loag	16	62,51	1.000,16	2	04/12/2020	63,36	1.023,36	2	+19,36	+ 1,94%	18	+23,65%	51,50	-	-180,00	166,89%			0	
8	ENPH	Enphase Energy, Inc. (ENPH)	23/11/2020	loag	0	132,33	1.063,44	2	04/12/2020	130,46	1.045,68	2	-23,16	-2,23%	18	-27,31%	115,15	-	-114,24	107,41%			0	
9	JYNT	The Joint Corp. (JYNT)	23/11/2020	loag	38	27,00	1.026,00	2	04/12/2020	16,41	1.009,59	2	-16,41	-1,60%	18	-13,55%	22,33	-	-161,53	84,42%			0	
10	SPWR	SunPower Corporation (SPWR)	23/11/2020	loag	46	22,13	1.017,38	2	04/12/2020	19,88	1.007,50	2	-19,88	-1,95%	18	-17,80%	19,52	-	-163,82	198,26%			0	
11	AMP	Ameriplex Financial, Inc. (AMP)	16/11/2020	loag	6	168,46	1.130,76	2	04/12/2020	142,53	1.093,23	2	-25,93	-2,28%	18	-20,74%	165,53	-	-183,37	104,02%			0	
12	CDNS	Cadence Design Systems, Inc. (CDNS)	16/11/2020	loag	3	115,00	1.035,00	2	04/12/2020	120,07	1.050,07	2	+35,07	+ 3,05%	18	+30,78%	101,14	-	-163,33	183,33%			0	
13	COOP	Mt. Cooper Group Inc. (COOP)	16/11/2020	loag	40	25,15	1.006,00	2	04/12/2020	26,15	1.032,15	2	+26,15	+ 2,60%	18	+25,76%	22,19	-	-162,35	227,77%			0	
14	FLEX	Flex Ltd. (FLEX)	16/11/2020	loag	65	16,07	2.005,15	4	04/12/2020	16,07	2.005,15	4	+0,00	+ 0,00%	18	+0,00%	13,62	-	-314,07	24,32%			0	
15	TER	Tersys, Inc. (TER)	16/11/2020	loag	10	102,32	1.023,20	2	04/12/2020	102,32	1.023,20	2	+0,00	+ 0,00%	18	+0,00%	50,16	-	-35,56	50,14%			0	
16	TNET	TriNet Group, Inc. (TNET)	16/11/2020	loag	14	76,14	1.065,36	2	04/12/2020	76,14	1.065,36	2	+0,00	+ 0,00%	18	+0,00%	10,85	-	-87,34	108,15%			0	
17	ZBRA	Zebra Technologies Corporation (ZBRA)	16/11/2020	loag	3	347,34	1.043,82	2	04/12/2020	347,34	1.043,82	2	+0,00	+ 0,00%	18	+0,00%	398,17	-	-169,43	47,31%			0	
18	GNPC	Gasparx Holdings Inc. (GNPC)	09/11/2020	loag	1	233,04	1.165,20	2	04/12/2020	233,04	1.165,20	2	+0,00	+ 0,00%	18	+0,00%	167,64	-	-231,16	43,07%			0	
19	JD	JD.com, Inc. (JD)	09/11/2020	loag	11	32,40	1.016,40	2	04/12/2020	32,40	1.016,40	2	+0,00	+ 0,00%	18	+0,00%	14,21	-	-303,80	28,52%			0	
20	WDFC	WD-40 Company (WDFC)	09/11/2020	loag	4	253,16	1.036,64	2	04/12/2020	254,51	1.018,04	2	-22,50	-2,17%	44,163	-0,01%	211,34	-	-132,18	27,39%			0	
21	ALGN	Allegis Technology, Inc. (ALGN)	02/11/2020	loag	3	432,10	1.296,30	2	04/12/2020	521,12	1.295,16	2	-80,94	-6,24%	44,163	+10,16%	419,30	-	-42,04	89,43%			0	
22	FEZ	National Energy Corp. (FEZ)	02/11/2020	loag	13	73,34	1.031,42	2	04/12/2020	36,39	1.253,07	2	+213,21	+20,67%	44,163	+0,10%	82,86	-	+414,0	32,63%			0	
23	RMD	RozMed Inc. (RMD)	02/11/2020	loag	10	135,16	1.351,60	4	04/12/2020	203,69	2.036,30	4	+137,61	+10,95%	44,163	+0,04%	135,16	-	-1,69	26,68%			0	

Le informazioni che vengono visualizzate nella sezione [Monitor PTF](#) sono abbastanza intuitive e tendono a indicare, per ogni titolo, il profitto netto del titolo (vengono sottratte sia le spese d’acquisto e quelle di vendita) che stiamo conseguendo, la variazione percentuale dall’acquisto del titolo, la variazione annua considerando il numero di giorni trascorsi dall’inizio dell’investimento.

Inoltre viene monitorato se il prezzo di ogni titolo violi il prezzo di Stop Loss, in tal caso viene segnalato un messaggio di allerta.

8	ENPH	Enphase Energy, Inc. (ENPH)	23/11/2020	long	8	132,33	1.063,44	2	04/12/2020	130,46	1.043,68	2	-23,76	-2,83%	18	-27,31%	119,15	-	-114,84	107,41%		
9	JINT	The Joint Corp. (JINT)	23/11/2020	long	30	27,00	1.026,00	2	04/12/2020	21,00	750,00	2	-231,47	-22,56%	18	-275,73%	22,33	Stopped	-180,93	83,42%		
10	SPWR	SolarPower Corporation (SPWR)	23/11/2020	long	46	22,13	1.017,38	2	04/12/2020	20,91	361,86	2	-53,88	-2,88%	18	-71,90%	19,52	-	-123,82	198,35%		

Un altro evento che viene segnalato è quello relativo al profitto che un titolo sta maturando. Nel caso in cui il profitto sia maggiore del 10% l’intera riga dei dati del titolo in questione viene evidenziata di giallo.

1	FLXK	FLXK Ltd. (FLXK)	16/11/2020	long	125	76,01	1.008,13	4	04/12/2020	16,85	2.106,25	4	+89,68	+4,46%	25	+39,29%	13,62	-	-314,07		
2	TER	Tersdync, Inc. (TER)	16/11/2020	long	10	102,32	1.023,20	2	04/12/2020	116,03	1.160,30	2	+126,34	+12,33%	25	+108,54%	93,78	-	-95,56		
3	TMFT	Triforce Group, Inc. (TMFT)	16/11/2020	long	14	76,14	1.065,96	2	04/12/2020	77,38	1.063,32	2	+13,98	+1,92%	24	+11,96%	76,16	-	-87,44		

Evidenziare i profitti superiori al 10% può essere utile per apportare azioni specifiche sul titolo in questione. Potremmo decidere di liquidare tutta la posizione e consolidare questo guadagno, oppure potremmo vendere una parte delle azioni possedute, alzando lo Stop Loss al prezzo d’acquisto del titolo in modo da consolidare una parte dei guadagni e ridurre a zero le potenziali perdite da eventuali ritracciamenti del prezzo del titolo.

Un valido esempio di come applicare la strategia di vendita parziale è stato trattato nella dispensa [TS Long Shares V3.0 – investire in azioni senza pensieri](#)⁵ e che verrà riportata in parte nel capitolo *Consigli operativi*.

Nella parte alta della sezione [Monitor PTF](#) vengono riportate le informazioni sul totale complessivo investito – *Capitale Investito* -, sull’attuale controvalore complessivo del portafoglio – *Controvalore PTF* -, sul profitto netto complessivo – *Profitto* -, sulla variazione percentuale complessiva del portafoglio – *Var%* - e sulla *Variazione Percentuale Annuale* del portafoglio calcolata a partire dalla data di inizio indicata nella cella *Data Inizio*.

Altra informazione utile è data dal valore riportato nella cella *Profitto da Stop Loss*, con questa informazione sapremo quanto perderemo complessivamente se tutti i titoli violassero contemporaneamente gli Stop Loss di protezione. E’ un dato importante per verificare la propria propensione al rischio e di conseguenza permette di adeguare gli Stop Loss personalizzandoli in base alla propria disponibilità a sopportare le perdite.

Tenete presente che lo Stop Loss da indicare nel foglio di lavoro può essere statico, inserito una volta e non più modificato, oppure può essere dinamico diventando a tutti gli effetti un Trailing Stop. Dal momento che lo Stop Loss è un valore che dovreste indicare voi, nulla vieta di modificarlo man mano che il prezzo del titolo aumenta. Ovviamente il calcolo del nuovo valore di Stop Loss dev’essere frutto di una strategia ben definita.

⁵ La strategia [TS Long Shares V3.0](#) è descritta nella dispensa reperibile nel cloud dei [Caimani della Finanza](#).

Nell'ultima parte della sezione [Monitor PTF](#) sono presenti le informazioni riguardanti i *Potential Profit Growth* che avrete inserito al momento dell'acquisto di ogni titolo presente nel portafoglio.

Aggiorna PPG		
Tolleranza var PPG		5,00%
P.P.G. IN	P.P.G. actual	Allert
34,21%		
37,37%		
156,99%		
107,41%		
83,42%		
198,35%		
104,02%		
64,44%		
227,77%		
24,33%		
50,14%		
108,15%		
47,91%		
48,07%		
28,52%		
27,39%		
69,43%		
32,63%		
26,68%		

Cliccando con il tasto di sinistra del mouse sul tasto *Aggiorna PPG* l'applicativo andrà ad aggiornare la cella *P.P.G. actual* con il valore del *Potential Profit Growth* ricalcolato al momento.

Questa procedura consente di tener traccia delle variazioni che potrebbero avvenire nei dati di bilancio di ogni singolo titolo presente nel portafoglio, evidenziando anomalie sul potenziale di crescita.

L'applicativo visualizzerà un segnale di allerta qualora il *P.P.G. actual* sia inferiore della percentuale di tolleranza indicata nella cella di colore giallo a destra della cella *Tolleranza var PPG*.

Tenete presente che il potenziale di crescita di un titolo è calcolato con i dati di bilancio e quindi non varia giorno per giorno, motivo per cui l'aggiornamento non viene eseguito ogni volta che vengono aggiornati i prezzi dei titoli presenti in portafoglio.

Aggiorna PPG		
Tolleranza var PPG		5,00%
P.P.G. IN	P.P.G. actual	Allert
34,21%	34,30%	-
37,37%	35,03%	PPG in calo
156,99%	161,58%	-
107,41%	108,61%	-
83,42%	83,18%	-
198,35%	202,25%	-
104,02%	104,56%	-
64,44%	63,39%	-
227,77%	230,14%	-
24,33%	25,00%	-
50,14%	50,62%	-
108,15%	109,84%	-
47,91%	48,22%	-
48,07%	46,53%	-
28,52%	28,31%	-
27,39%	27,49%	-
69,43%	70,61%	-
32,63%	33,47%	-
26,68%	26,49%	-

E' comunque interessante monitorare anche le variazioni dei potenziali di crescita dei titoli soprattutto se abbiamo in portafoglio titoli da lungo periodo. Sapere se un'azienda sta deteriorando la possibilità di produrre valore ci consente di attivarci per decidere se vendere o meno quel titolo non solo sulla base dell'andamento del prezzo, ma anche sulla base di fattori qualitativi espressi nel bilancio.

Analisi Titolo			Profitto Stop Loss
1,00%	AAPL		+ 0,01
Stop Loss			Profitto

Nella sezione [Monitor PTF](#) è stata aggiunta la possibilità di analizzare nel dettaglio le informazioni di analisi fondamentale e di analisi tecnica in un'unica scheda riassuntiva.

Per ottenere la scheda tecnica del titolo è sufficiente digitare il ticker del titolo di nostro interesse nella cella di colore giallo evidenziata sotto il tasto *Analisi Titolo* (riga 2 colonna Q). una volta fatto basta cliccare con il tasto di sinistra del mouse sul tasto *Analisi Titolo* e l'applicativo visualizzerà tutte le informazioni utili all'analisi più approfondita del titolo.

Lo stesso risultato lo possiamo ottenere cliccando due volte con il tasto sinistro del mouse in corrispondenza del ticker indicato nella colonna *Symb* (colonna A).

Storico Operazioni

Nella sezione [Storico Operazioni](#) dovranno essere inserite tutte le operazioni concluse, questo al fine di avere una traccia del nostro operato che ci consenta di verificare il *Profitto* netto che abbiamo consolidato con ogni operazione conclusa ed inoltre evidenziando il come lo abbiamo realizzato.

Storico operazioni chiuse											Profitto							
											+ 1.043,61							
Symb	Titolo	Data IN	Adrice	Lotti	Prezzo IN	Capitale investito	Spese	Data OUT	Prezzo OUT	Controvalore PTF	Spese	Profitto gain	var%	Giorai	%Annua	Stop Loss	da Stop Loss	
YY	JOYY Inc. (YY)	03/11/2020	loag	10	104,17	1.041,70	2	18/11/2020	83,33	833,30	2	- 212,40	- 20,33%	9	- 439,42%	83,33	Stopped	- 212,40
BABA	Alibaba Group Holding Limited (BABA)	13/07/2020	loag	4	261,45	1.045,80	2	13/11/2020	261,45	1.045,80	2	- 4,00	- 0,38%	123	- 0,68%	261,45	Stopped	- 4,00
MKTX	MarketAxess Holdings Inc. (MKTX)	13/10/2020	loag	4	541,51	2.166,04	2	10/11/2020	522,05	2.088,20	2	- 81,84	- 3,76%	22	- 31,78%	522,05	Stopped	- 81,84
HZNP	Horizon Therapeutics Public Limited Company (HZNP)	22/06/2020	loag	20	50,00	1.000,00	2	10/11/2020	63,33	1.386,60	2	+ 382,60	+ 38,26%	141	+ 33,70%	63,33	Stopped	+ 382,60
LOGI	Logitech International S.A. (LOGI)	02/11/2020	loag	12	84,78	1.017,36	2	03/11/2020	76,56	911,04	2	- 102,64	- 10,84%	7	- 340,80%	76,56	Stopped	- 102,64
LOGI	Logitech International S.A. (LOGI)	13/04/2020	loag	23	44,73	1.028,73	2	03/11/2020	76,56	1.746,16	2	+ 728,03	+ 63,34%	210	+ 72,64%	76,56	Stopped	+ 728,03
EDUC	Educational Development Corporation (EDUC)	07/03/2020	loag	68	14,34	1.015,32	2	09/11/2020	16,00	1.088,00	2	+ 68,08	+ 6,70%	63	+ 23,40%	16,00	Stopped	+ 68,08
APTV	Aptiv PLC (APTV)	21/03/2020	loag	11	86,75	954,25	2	09/11/2020	111,27	1.223,97	2	+ 265,72	+ 27,85%	49	+ 123,03%	84,63	-	- 26,66

Per aggiornare questo foglio di lavoro bisogna procedere nel seguente modo:

Prima di tutto bisogna selezionare nel foglio di lavoro [Monitor PTF](#) la riga corrispondente al titolo di cui abbiamo eseguito la vendita, ovviamente prima di selezionare la riga dovremo andare a digitare nella cella *Data Analisi* la data di esecuzione della vendita del titolo e nella cella *Prezzo oggi* il prezzo di vendita.

Per selezionare la riga del titolo che abbiamo venduto occorre cliccare con il tasto di sinistra del mouse sul numero di riga corrispondente al titolo in questione. Dopodiché cliccando il tasto destro del mouse selezioniamo il comando *Taglia*.

Ci sposteremo nel foglio di lavoro [Storico Operazioni](#) selezionando la riga numero 5 (cliccando con il tasto di sinistra del mouse in corrispondenza del numero 5 della riga del foglio di lavoro), cliccando poi il tasto di destra del mouse andremo a selezionare il comando *Inserisci celle copiate*. L'ultimo passaggio sarà quello di tornare nel foglio [Monitor PTF](#) per cancellare la riga relativa al titolo che abbiamo spostato tra le operazioni concluse.

Per cancellare la riga in questione basterà selezionarla come già visto in precedenza e cliccare il tasto di destra del mouse selezionando il comando *Elimina*.

Vorrei richiamare l'attenzione alle informazioni che verranno riportate nella sezione [Storico Operazioni](#), soprattutto ai messaggi *Stopped* che eventualmente compariranno

la	Stop Loss	da Stop Loss
%	83,33	Stopped - 212,40
%	261,45	Stopped - 4,00
%	522,05	Stopped - 81,84
%	63,33	Stopped + 382,60
%	76,56	Stopped - 102,64
%	76,56	Stopped + 728,03
%	16,00	Stopped + 68,08
%	84,63	- - 26,66

A colpo d'occhio il messaggio *Stopped* potrebbe sembrare un'indicazione negativa poiché tale messaggio compare alla violazione del prezzo di protezione del titolo.

Questo potrebbe non essere vero nel caso in cui si utilizzino strategie che prevedano la gestione delle protezioni con *Trailing Stop*. In questo caso è opportuno monitorare il profitto generato dalla violazione dello *Stop Loss* che, nel tempo, potrebbe essere diventato un *Take Profit* che non solo ha protetto l'investimento, ma ha poi garantito di consolidare un guadagno nel momento in cui il trend del titolo ha dato segni di una probabile inversione.

Report

La sezione **Report** è stata creata con lo scopo di riassumere l'andamento del portafoglio titoli che abbiamo creato e che stiamo mantenendo operazione dopo operazione.

Riepilogo Rendimento Portafoglio			Aggiorna Report	Titoli In Portafoglio			Manutenzione PTF		violazione Stop Loss	
Valore iniziale				Ultimo Aggiornamento	00/01/1900		Profit/Loss		+0,00	
Versamenti		+0,00		Capitale Investito	0,00					
Prelevi		-0,00		Capitale Attuale	0,00					Profitto Complessivo
										+0,00
Capitale Investito			Portafoglio Attivo			Storico Operazioni				
Profitto		+0,00		Profit/Loss	+0,00	#	%			
Var% su totale investito		+0,00%		Posizione Aperte	0					
				Posizioni Profit	0	0%	+0,00%	Operazioni effettuate	0	
				Posizioni Loss	0	0%	+0,00%	Profit/Loss Assoluto	+0,00	+0,00%
Valore finale	00/01/1900	0,00		Posizioni Oltre il 10%	0	0%	+0,00%	Trade Migliore	+0,00	+0,00%
Rendimento mensile		+0,00%		Posizione Migliore	+0,00	+0,00%		Trade Peggior	+0,00	+0,00%
Rendimento annuale		+0,00%		Posizione Peggior	+0,00	+0,00%		% di Successi		0%
				% di Successi		0%				

2020	Profitto		
	Consolidato	Latente	Complessivo
Gennaio	+0,00	+0,00	+0,00
Febbraio	+0,00	+0,00	+0,00
Marzo	+0,00	+0,00	+0,00
Aprile	+0,00	+0,00	+0,00
Maggio	+0,00	+0,00	+0,00
Giugno	+0,00	+0,00	+0,00
Luglio	+0,00	+0,00	+0,00
Agosto	+0,00	+0,00	+0,00
Settembre	+0,00	+0,00	+0,00
Ottobre	+0,00	+0,00	+0,00
Novembre	+0,00	+0,00	+0,00
Dicembre	+0,00	+0,00	+0,00

L'intervento dell'utente su questo foglio è relativo solo all'inserimento della *Data di inizio* investimento e del *Capitale investito*.

Riepilogo Rendimento Portafoglio		
Valore iniziale		
		+0,00

Sarà inoltre necessario indicare l'Anno di cui vorremo visualizzare i risultati della gestione del portafoglio titoli che andremo a porre in essere nel tempo.

2020	Profitto		
	Consolidato	Latente	Complessivo
Gennaio	+0,00	+0,00	+0,00

Per aggiornare il **Report** basterà cliccare con il tasto sinistro del mouse sul tasto **Aggiorna Report** e l'applicativo avvierà una procedura automatica che aggiornerà il controvalore del portafoglio titoli con le ultime quotazioni disponibili.

Portafoglio		Aggiorna Report	Titoli	
Valore iniziale			Ultimo Aggiornamento	
+0,00			Capitale Investito	
-0,00			Capitale Attuale	

Dopodiché verranno effettuati tutti i calcoli per determinare l'effettivo rendimento del nostro portafoglio, andando a conteggiare le operazioni in essere – Profitto Latente -, lo storico delle operazioni concluse – Profitto Consolidato – riallineando il calcolo del rendimento con il timing di eventuali versamenti aggiuntivi di liquidità e/o di prelievi.

A fini illustrativi è stata estrapolata la reportistica dei risultati per l'anno 2020 (aggiornati alla data del 11/12/2020) della strategia applicata al portafoglio alla base della newsletter [PTF Aggressive Growth](#).

Riepilogo Rendimento Portafoglio			Aggiorna Report	Titoli In Portafoglio				Manutenzione PTF		violazione Stop Loss		
Valore iniziale	02/01/2020	27.502,56		Ultimo Aggiornamento	31/12/2020			Profit/Loss	- 1.286,89			
Versamenti		+ 47.295,93	Capitale Investito	84.221,04			Profitto Complessivo	+ 16.681,38				
Prelevi		- 0,00	Capitale Attuale	97.560,65								
Capitale Investito		74.798,49	Portafoglio Attivo				Storico Operazioni		#		%	
Profitto		+ 17.968,27	Profit/Loss	+ 12.994,22	+ 15,84%	+ 16,36%	Operazioni effettuate	160				
Var% su totale investito		+ 24,02%	Posizione Aperte	75			Profit/Loss Assoluto	+ 4.974,04				
Valore finale	31/12/2020	96.734,55	Posizioni Profit	60	80%	+ 21,65%	Media Profit/Loss	+ 31,09	+ 5,47%			
Rendimento mensile		+ 4,09%	Posizioni Loss	15	20%	- 4,79%	Trade Migliore	+ 732,08	+ 63,72%			
Rendimento annuale		+ 49,12%	Posizioni Oltre il 10%	41	55%	+ 29,77%	Trade Peggior	- 470,02	- 18,92%			
			Posizione Migliore	+ 856,25	+ 83,39%		% di Successi	57%				
			Posizione Peggior	- 142,20	- 8,43%							
			% di Successi	79%								

2020	Consolidato	Profitto Latente	Complessivo
Gennaio	- 189,34	+ 0,00	- 189,34
Febbraio	+ 89,47	+ 0,00	+ 89,47
Marzo	- 1.291,99	+ 0,00	- 1.291,99
Aprile	- 1.716,44	+ 0,00	- 1.716,44
Maggio	- 613,08	+ 0,00	- 613,08
Giugno	- 64,71	+ 0,00	- 64,71
Luglio	+ 221,96	+ 0,00	+ 221,96
Agosto	+ 1.707,75	+ 0,00	+ 1.707,75
Settembre	+ 3.033,91	+ 0,00	+ 3.033,91
Ottobre	+ 3.098,62	+ 0,00	+ 3.098,62
Novembre	+ 3.859,44	+ 0,00	+ 3.859,44
Dicembre	+ 4.974,04	+ 12.994,22	+ 17.968,27

Il portafoglio titoli [PTF Aggressive Growth](#) è basato sulla strategia d'investimento [TS long Shares V3.0⁶](#), la quale si avvale di una serie di screener di mercato per individuare i titoli che stiano dando segnali di analisi tecnica di un buon momentum.

Come leggere il Report

Il foglio [Report](#) ha il compito di riportare tutti gli elementi necessari al monitoraggio degli investimenti effettuati in modo da avere una visione immediata del nostro operato evidenziando eventuali criticità su cui dovremo intervenire.

⁶ La strategia [TS Long Shares V3.0](#) è descritta nella dispensa reperibile nel cloud dei [Caimani della Finanza](#).

Riepilogo Rendimento Portafoglio

Questa tabella riassume l'andamento del portafoglio evidenziando il capitale iniziale investito, gli eventuali versamenti aggiuntivi e/o i prelievi effettuati nel periodo sotto analisi.

Riepilogo Rendimento Portafoglio		
Valore iniziale	02/01/2020	27.502,56
Versamenti		+ 47.295,93
Prelievi		-0,00
Capitale Investito		74.798,49
Profitto		+ 17.968,27
Var% su totale investito		+ 24,02%
Valore finale	31/12/2020	96.734,55
Rendimento mensile		+ 4,09%
Rendimento annuale		+ 49,12%

In questa tabella viene calcolata la variazione percentuale tra il capitale totale investito nel corso del tempo ed il profitto ricavato dalle operazioni di trading.

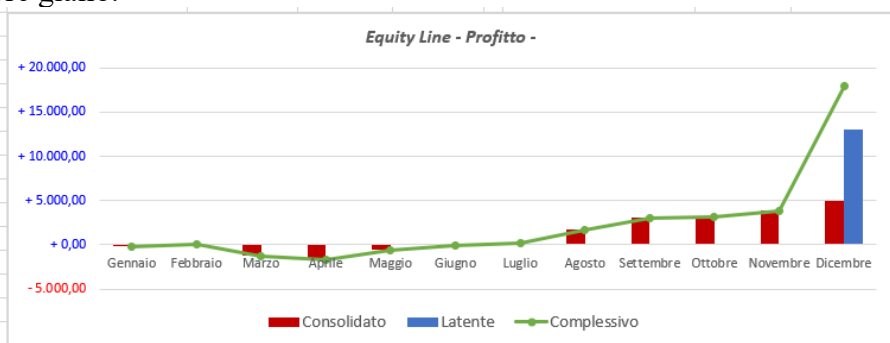
Pur rappresentando indicazione valida questa percentuale non rappresenta l'effettiva redditività delle operazioni poste in essere. Infatti la variazione percentuale tra il *Capitale Investito* ed il *Valore finale* del nostro portafoglio non tiene conto di quando sia stata apportata nuova liquidità da investire.

Al fine di calcolare l'effettiva redditività del nostro portafoglio è stato aggiunto il foglio [Rendimento](#), nel quale vengono effettuati tutti i calcoli necessari a misurare il tasso di crescita medio dei nostri investimenti.

Equity Line del Profitto

Vengono riportati sia in forma tabellare che in forma grafica il consuntivo delle operazioni poste in essere nell'anno evidenziato nella cella di colore giallo.

2020	Consolidato	Profitto Latente	Complessivo
Gennaio	- 189,34	+ 0,00	- 189,34
Febbraio	+ 89,47	+ 0,00	+ 89,47
Marzo	- 1.291,99	+ 0,00	- 1.291,99
Aprile	- 1.716,44	+ 0,00	- 1.716,44
Maggio	- 613,08	+ 0,00	- 613,08
Giugno	- 64,71	+ 0,00	- 64,71
Luglio	+ 221,96	+ 0,00	+ 221,96
Agosto	+ 1.707,75	+ 0,00	+ 1.707,75
Settembre	+ 3.033,91	+ 0,00	+ 3.033,91
Ottobre	+ 3.098,62	+ 0,00	+ 3.098,62
Novembre	+ 3.859,44	+ 0,00	+ 3.859,44
Dicembre	+ 4.974,04	+ 12.994,22	+ 17.968,27



I dati che vengono evidenziati sono i seguenti:

Profitto Complessivo

Viene mostrato l'andamento dell'equity line, cioè l'andamento del profitto nel tempo, settimana dopo settimana (linea verde in grassetto). La valorizzazione del portafoglio titoli è calcolata con il prezzo di chiusura del venerdì. Il giorno in cui è iniziata la pubblicazione di questa newsletter il valore del *Profitto* era pari a 0 (zero).

Profitto Consolidato

L'andamento dei risultati conseguiti viene mostrato come istogramma e comprende tutte le operazioni concluse, intendendo per concluse tutte quelle che hanno dato un segnale d'acquisto seguito poi da un segnale di vendita per target raggiunto oppure per Stop Loss conseguito. Anche il valore iniziale del Consolidato era pari a 0 (zero). L'andamento in rialzo di questa linea identifica che le nostre operazioni hanno portato un profitto, quindi il nostro capitale a disposizione per gli investimenti tende ad aumentare. Di contro un andamento in ribasso o negativo equivale ad una sostanziale riduzione del capitale.

Profitto Latente

Anche l'andamento del Profitto Latente viene mostrato come istogramma e rappresenta la potenziale valorizzazione del capitale espresso da tutti i titoli ancora in portafoglio. Questo valore sommato al *Profitto Consolidato* determina il *Profitto Complessivo* della nostra strategia d'investimento.

Report operatività sotto la lente

In questa sezione del Report sono racchiuse tutte le informazioni derivate dall'applicazione della strategia d'investimento.

Titoli In Portafoglio	
Ultimo Aggiornamento	31/12/2020
Capitale Investito	84.221,04
Capitale Attuale	97.560,65

In questa tabella viene evidenziato l'importo utilizzato per acquistare i titoli ancora presente nel nostro portafoglio, mentre il Capitale Attuale rappresenta il controvalore del portafoglio con l'ultima quotazione del venerdì sera.

In questa tabella sono evidenziate tutte le informazioni relative ai titoli ancora presenti nel nostro portafoglio.

Portafoglio Attivo	#	%	Media
Profitt/Loss	+ 12.994,22	+ 15,84%	+ 16,36%
Posizione Aperte	75		
Posizioni Profit	60	80%	+ 21,65%
Posizioni Loss	15	20%	- 4,79%
Posizioni Oltre il 10%	41	55%	+ 29,77%
Posizione Migliore	+ 856,25	+ 83,39%	
Posizione Peggior	- 142,20	- 8,43%	
% di Successi		79%	

Profitt/loss: è il *Profitto Latente* del portafoglio
%: è la variazione percentuale del profitto sul *Capitale Investito*

Media: è la percentuale media dei profitti di tutti i titoli presenti nel portafoglio

Posizioni Aperte: è il numero di titoli presenti in portafoglio

Posizioni Profit: è il numero di titoli in guadagno

%: è la percentuale di titoli in guadagno rispetto a tutti i titoli in portafoglio

Media: è la percentuale media dei profitti di tutti i titoli in guadagno

Posizioni Loss: è il numero di titoli in perdita

%: è la percentuale di titoli in perdita rispetto a tutti i titoli in portafoglio

Media: è la percentuale media delle perdite di tutti i titoli in perdita

Posizioni Oltre il 10%: è il numero di titoli presenti in portafoglio che hanno un rendimento maggiore del 10%

%: è la percentuale di titoli con rendimento maggiore del 10% rispetto a tutti i titoli in portafoglio

Media: è la percentuale media dei rendimenti di tutti i titoli in portafoglio con un rendimento maggiore del 10%

Posizione Migliore: rappresenta il profitto della migliore operazione ancora in portafoglio

%: è il rendimento della migliore operazione ancora in portafoglio

Posizione Peggior: rappresenta la perdita della peggiore operazione ancora in portafoglio

%: è la perdita della peggiore operazione ancora in portafoglio

% di Successi: rappresenta il rapporto tra le operazioni con profitto rispetto alla totalità dei titoli ancora in portafoglio

In questa tabella sono evidenziate le informazioni, analoghe a quelle appena viste, relative a tutte le operazioni concluse. Intendendo per operazioni concluse tutte quelle che hanno dato un segnale d'acquisto su un titolo che successivamente è stato venduto per violazione dello Stop Loss, per segnale di chiusura dell'operazione oppure per il raggiungimento del primo target dove viene eseguita la vendita parziale dei titoli detenuti in portafoglio.

Storico Operazioni	#	%
Operazioni effettuate	160	
Profit/Loss Assoluto	+ 4.974,04	
Media Profit/Loss	+ 31,09	+ 5,47%
Trade Migliore	+ 732,08	+ 63,72%
Trade Peggior	- 470,02	- 18,92%
% di Successi		57%

Operazioni effettuate: è il numero di transazioni – trade – effettuati

Profit/Loss Assoluto: è l'importo complessivo realizzato con tutte le operazioni concluse

Media Profit/Loss: è l'importo medio generato da tutte le operazioni concluse

%: è il rendimento in percentuale della media delle operazioni concluse

Trade Migliore: è il profitto conseguito con la migliore operazione conclusa tra tutte quelle effettuate

%: è la percentuale di profitto conseguita con la migliore operazione tra tutte quelle concluse

Trade Peggior: è la perdita conseguita con la peggior operazione conclusa tra tutte quelle effettuate

%: è la percentuale di perdita conseguita con la peggior operazione tra tutte quelle concluse

% di Successi: rappresenta il rapporto tra le operazioni con profitto rispetto alla totalità delle operazioni concluse

In questa tabella viene evidenziata l'eventuale incidenza della violazione di tutti gli Stop Loss applicati ad ogni titolo presente in portafoglio.

Manutenzione PTF	violazione Stop Loss
Profit/Loss	- 1.286,89
Profitto Complessivo	+ 16.681,38

Profit/Loss: è la somma di tutti gli importi conseguiti se tutti gli sStop Loss venissero violati contemporaneamente

Profitto Complessivo: è il profitto che conseguirebbe dalla violazione di tutti gli Stop Loss di tutti i titoli in portafoglio.

Nota importante sugli Stop Loss

La strategia adottata prevede che gli Stop Loss vengano aggiornati settimanalmente, in pratica sono da considerare come Trailing Stop e può succedere che, man mano che le quotazioni salgono, si trasformino in

Titolo	Stop Loss	Profitto da Stop Loss
82,86	Stopped	+ 41,75
200,90	Stopped	- 106,32
2,72	Stopped	- 470,02
45,76	Stopped	+ 98,77
520,00	Stopped	- 154,00
520,00	Stopped	- 4,00
83,33	Stopped	- 212,40
261,45	Stopped	- 4,00
522,05	Stopped	- 81,84
69,33	Stopped	+ 382,60
76,56	Stopped	- 102,64
76,56	Stopped	+ 728,09
16,00	Stopped	+ 68,08
84,69	-	- 26,66

Take Profit più che in Stop Loss. Questo accade quando il livello di Stop Loss oltrepassa il valore d'acquisto del titolo presente in portafoglio.

Nei report sia del portafoglio ancora attivo che nel report delle operazioni storiche viene evidenziato con un messaggio di allerta “Stopped” quando il prezzo del titolo ha violato lo Stop Loss impostato. Nella colonna sulla destra del messaggio di allerta viene evidenziata il profitto/perdita realizzata con la violazione dello Stop Loss, se positiva siamo in presenza di uno Stop Loss che è diventato a tutti gli effetti un Take Profit.

Rendimento

Al fine di determinare l’effettiva redditività del nostro operato è stato inserito nell’applicativo una sezione dedicata ad applicare il metodo di calcolo utilizzato per determinare correttamente i rendimenti dei fondi comuni d’investimento.

In sostanza quello che vogliamo misurare è il rendimento effettivo del nostro portafoglio in un determinato arco di tempo, riconciliando il valore iniziale del nostro portafoglio, flussi di cassa che sono stati generati, il valore finale del portafoglio, nonché il timing dell’ammontare dei flussi di cassa generati con i versamenti aggiuntivi.

	A	B	C	D	E	F	G	H	I	J	K	L	M	N	O	P
1	Come si calcola il rendimento di un portafoglio, di un fondo comune, di una gestione etc.															
2	Marking to the market															
3	Time horizon: 1 anno															
4	Capitale invest. inizio mese	27.503	27.503	6.744	14.879	24.096	- 934	- 2.037	- 2.586	- 2.872	8.588	9.921	11.113	611	93.904	
5	versamenti aggiuntivi	-	-	-	5.224	14.615	14.937	12.520	-	-	-	-	-	-	-	-
6	prelievi mensili	-	-	-	-	-	-	-	-	-	-	-	-	-	-	-
7	Vendite	9.396,08	32.324,69	21.560,55	3.416,24	17.151,04	19.420,60	13.986,37	16.344,69	24.055,95	17.795,58	16.794,60	113.101,71			
8	Acquisti	30.154,58	24.189,45	12.343,73	33.670,48	32.869,69	34.905,84	26.792,69	4.883,97	22.722,94	16.604,26	27.296,25	19.808,75			
9	Liquidità	- 27.503	48.261	- 40.126	- 30.909	- 61.163	- 76.882	- 92.367	- 105.173	- 93.713	- 92.380	- 91.188	- 101.690	- 8.397	84.896	
10	P&L S mensili	-	189	279	- 1.381	- 424	1.103	548	287	1.486	1.326	65	761	14.109		
11	Plusvalenze al 31/12	-	-	-	-	-	-	-	-	-	-	-	-	14.109		
12																
13	cash flow	- 27.503	20.759	8.135	9.217	- 25.030	- 1.103	- 548	- 287	11.461	1.333	1.191	- 10.502	93.293		
14	plusvalenza al 31/12	-	-	-	-	-	-	-	-	-	-	-	-	14.109		
15	cash flow corretto	- 27.503	20.759	8.135	9.217	- 25.030	- 1.103	- 548	- 287	11.461	1.333	1.191	- 10.502	107.402		
16	rend.mensile	4,1%														
17	rend. Annuo	49,1%														

L’unico intervento su questo foglio è quello di indicare gli eventuali *Versamenti Aggiuntivi* e/o i *Prelievi mensili* che abbiamo apportato durante il periodo di gestione del nostro portafoglio.

I fogli di servizio del Fundamental Flair V2.0

Come detto precedentemente l’applicativo utilizza una serie di fogli di lavoro dove non è previsto l’intervento dell’utente. Dovete quindi prestare attenzione a non manipolarli in nessun modo per evitare che l’applicativo cessi di funzionare.

Comparison

Questo foglio di calcolo è deputato alla raccolta delle principali informazioni racchiuse nei bilanci di tutti i titoli dell’elenco inserito nel foglio *Lista Titoli*.

E’ un foglio che non dev’essere modificato, manipolato o quant’altro, è creato a scopo illustrativo riportando un concentrato d’informazioni necessarie alla valutazione della bontà di un titolo rispetto ad un altro. L’estrazione dei dati di bilancio avviene cliccando con il tasto sinistro del mouse sul pulsante *Start execution*.

		Profit Growth							EPS			Intrinsic Value	
Ticker	Name	EPS	FCF	Profit Margin	ROE	DebtEQ	PEG	EPS this Y	EPS next Y	EPS next 5Y	FCF	Retained	
1	AAPL	Apple Inc.	139,25 %	128,94 %	21,30 %	70,70 %	1,57	2,78	19,67 %	12,60 %	13,00 %	Stock NOT overpriced	Stock NOT overpriced
2	NFLX	Netflix, Inc.	85,88 %	20,82 %	11,80 %	31,50 %	1,55	2,02	43,34 %	40,95 %	44,20 %	Stock NOT overpriced	Stock NOT overpriced

Figura 1.1

La fine del processo di estrazione è segnalata dalla finestra Microsoft Excel: Process Completed, premendo col tasto sinistro del mouse sul pulsante OK il procedimento sarà concluso e le informazioni dei dati di bilancio di ogni titolo saranno mostrati nella tabella rappresentata nella Figura 1.1.

Ricordo che l’estrazione dei dati di bilancio avviene tramite collegamento internet e quindi non possiamo garantire che tali dati si riescano sempre a trovare. Detto questo è anche vero che, per quanto riguarda i titoli quotati sui mercati americani, i dati di bilancio sono di norma reperibili ed attendibili grazie anche alla legislatura americana che prevede sanzioni importanti in caso di pubblicazione di dati di bilancio non conformi alla realtà.

Nota Bene: Nella versione iniziale del *Fundamental Flair* in questo foglio era previsto l’intervento dell’utente per avviare il processo di estrazione, ma con la versione [Fundamental Flair V2.0](#) questo passaggio è stato reso automatico grazie ad una procedura che potrà essere avviata direttamente nel foglio [Valutazione](#).

Main

Il foglio di lavoro *Main* è un altro foglio di servizio deputato a raccogliere tutte le informazioni contenute nei bilanci delle società che indicherete nella *Lista Titoli*. L'applicativo, titolo dopo titolo, andrà a scaricare in questo foglio tutte le informazioni, che verranno poi riportate, solo la parte più rilevante, nel foglio *Comparison*, visto precedentemente.

	A	B	C	D	E	F	G	H	I	J
1	Growth potential and intrinsic value screener				Le azioni davvero buone – dice Peter Lynch - non sono così comuni...					
2	NFLX		Esegui		Software a cura di Luigi Monelli					
3	Netflix, Inc.	NFLX								
4	NFLX [NASDAQ]				NFLX [NASDAQ]	(EPS used)		NFLX [NASDAQ]	(FCF used)	
5	Number of shares, B	0,44			EPS (ttm)	5,91		FCF ps	1,45	
6	Sales B\$	23,82			Reinvested Earn. ps	5,91		Reinvested FCF ps	1,45	
7	Sales ps	53,53			Debt/Eq	1,55		Debt/cash	1,52	
8	Earnings ps	5,91	11,04%		New debt ps	9,16		New debt ps	2,20	
9	Costs ps	47,62			New funds ps	15,07		New funds ps	3,65	
10	Free Cash Flow ps	1,45	2,71%		RDE	31,50%		RDE	31,50%	
11	Real Costs ps	46,17			Equity ps	18,76		Equity ps	18,76	
12	Dividend	0,00	0,00%		Sales ps	53,55		Sales ps	53,55	
13	Reinvested earnings	5,91	100,00%		Cap./Output	0,35		Cap./Output	0,35	
14					New sales ps	43,01		New sales ps	10,43	
15	NFLX [NASDAQ]				Profit margin %	11,80%		Profit margin %	11,80%	
16	Dividend Yield	0,00%			New profit ps	5,08		New profit ps	1,23	
17					Profit growth poten	85,88%		Profit growth pote	20,82%	
18										
19										
20	NFLX [NASDAQ]									
21	Netflix, Inc.									
22	Communication Services Entertainment USA									
23										
24	Index	S&P 500 P/E		82,66	EPS (ttm)	5,91	Insider Own	1,62%	Shs Outstan	441,53f
25	Market Cap	213,39B Forward P/E		54,43	EPS next Y	8,97	Insider Trans	-7,83%	Shs Float	432,98f
26	Income	2,68B PEG		2,02	EPS next Q	1,37	Inst Own	83,60%	Short Float	2,18f
27	Sales	23,82B P/S		8,98	EPS this Y	46,90%	Inst Trans	0,99%	Short Ratio	1,5

In questo foglio, oltre alla mera estrazione dei dati di bilancio, vengono effettuati una serie di controlli e calcoli per determinare alcuni indicatori che non sono presenti nei bilanci stessi. Nello specifico viene calcolato il *Potential Profit Growth* e l'*Intrinsic Value*, entrambi gli indicatori sono stati pensati e realizzati durante le sessioni dei *Caimani della Finanza* e consentono di rappresentare velocemente la rispettiva capacità, per una società quotata, di produrre Potenziale di Crescita di valore e stimare se il prezzo è sovra stimato o meno.

Il foglio *Main* è comunque utilizzabile anche per consultare tutti i dati di bilancio di un titolo specifico. Inserendo nella cella evidenziata in giallo (colonna A riga 2) il simbolo di un titolo di nostro interesse, anche se non è presente nella *Lista Titoli*, e cliccando con il tasto sinistro del mouse sul pulsante *Esegui*, l'applicativo scaricherà nel foglio tutti i dati di bilancio che riesce a trovare. Come per l'estrazione cumulativa di tutti i titoli presenti della *Lista Titoli* anche questa fase giungerà al termine quando apparirà sullo schermo la finestra Microsoft Exce: Process Completed e premendo col tasto sinistro del mouse sul pulsante OK avremo concluso l'estrazione dei dati per il titolo di nostro interesse.

Dati di Bilancio

Il foglio *Dati di Bilancio* è un foglio di servizio che NON DEVE essere manipolato, viene utilizzato dall'applicativo per l'estrazione dei dati di bilancio delle società quotate presenti nella *Lista Titoli* oppure per scaricare i dati di bilancio relativi ad un singolo titolo di nostro interesse così come descritto precedentemente nell'utilizzo del foglio *Main*.

Analisi Titolo

Questa sezione è dedicata a racchiudere in un’unica scheda tutte le informazioni utili di un titolo che intendiamo analizzare più nel dettaglio.

E’ stata pensata per la fase di monitoraggio dei titoli presenti in portafoglio, in modo da analizzare velocemente tutti i principali dati, sia di analisi tecnica che di analisi fondamentale, che ci possono aiutare a prendere decisioni operative sul titolo stesso.



Le informazioni per lo più le medesime presenti nella sezione Titoli in Portafoglio con l’aggiunta dell’informazione sull’andamento delle vendite del titolo analizzato.

Ovviamente questa sezione può essere implementata ulteriormente con altre informazioni.

Consigli operativi

La principale motivazione a creare questo applicativo è stata quella di poter analizzare da un punto di vista di analisi fondamentale tutti i titoli trovati con screener basati su criteri di analisi tecnica. Utilizzare [Fundamental Flair V2.0](#) per questo scopo è reso agevole dalla piattaforma di ProRealTime® in quanto è relativamente semplice esportare elenchi di titoli dalla piattaforma nel foglio Lista Titoli dell'applicativo in Excel®.

Il primo passo da compiere è cancellare tutti i simboli dei titoli presenti nella colonna A del foglio [Lista Titoli](#) dell'applicativo [Fundamental Flair V2.0](#).

E' molto importante cancellare la lista dei titoli utilizzando il tasto “Canc” della tastiera e non eliminando le righe.

Tenete presente che nel foglio *Comparison*, dove vengono riportati i dati di bilancio di nostro interesse, le celle di riferimento dei titoli da analizzare sono collegate alle celle del foglio [Lista Titoli](#) e per questo il contenuto di questo foglio NON deve essere eliminato (funzione di Excel® elimina righe) bensì deve essere esclusivamente cancellato con il tasto “Canc”.

Nel caso in cui, per errore, si eliminassero le celle dovrete ripristinare il collegamento nel foglio *Comparison* procedendo nel seguente modo:

clickare con il tasto sinistro del mouse sulla cella colonna B riga 5 e in questa cella digitare l'istruzione

=SE(Lista Titoli!A2="";"";'Lista Titoli!A2) premendo poi il tasto invio per confermare l'inserimento.

Successivamente selezionare nuovamente la cella colonna B riga 5 trascinandola fino alla riga 180, per farlo è necessario avvicinare il mouse all'angolo in basso a destra della cella selezionata dove compare un piccolo quadrato, clickare tenendolo premuto il tasto sinistro del mouse e trascinare la cella verso il basso fino alla riga 180.

Importare liste di titoli da analizzare da ProRealTime®

Una volta cancellati i dati nel foglio *Lista Titoli* possiamo procedere all'esportazione di liste preconfigurate su ProRealTime® oppure liste di titoli generate da screener di mercato. L'esportazione è alquanto semplice basta posizionare il mouse su uno qualsiasi dei titoli elencati nella lista di ProRealTime®, clickare tenendolo premuto il tasto sinistro del mouse e trascinando il mouse sopra al foglio *Lista Titoli* dell'applicativo Excel® [Fundamental Flair V2.0](#). Mentre trascinate il mouse vedrete che nel foglio di Excel verrà visualizzata una forma rettangolare che vi mostrerà dove verranno esportati i dati presenti nella lista di ProRealTime®.

E' importante posizionare l'angolo sinistro del rettangolo in corrispondenza della cella identificata dalla colonna A riga 1, una volta posizionati rilasciare il tasto sinistro del mouse e compariranno nel foglio Excel® tutti i titoli presenti nella lista di ProRealTime®.

Fatto questo l'applicativo è pronto per importare i dati di bilancio ed effettuare le selezioni in base ai vostri criteri di analisi fondamentale. Selezionando il foglio *Comparison* clickare con il tasto sinistro del mouse il pulsante *Start execution* ed attendere la fine dell'estrapolazione dei dati. Fatto questo selezionate il foglio [Valutazione](#), scegliete i criteri con cui effettuare la scrematura dei titoli presenti nella *Lista Titoli* ed analizzate il risultato.

Gestione della posizione

Nel capitolo dedicato alla disamina del funzionamento della sezione [Monitor PTF](#) abbiamo fatto riferimento ad un metodo di approccio alla gestione della posizione e dell’adeguamento del livello di Stop Loss.

Questo approccio fa parte della strategia d’investimento denominata [TS Long Shares V3.0 – investire in azioni senza pensieri](#), raccomandata per chi vuole operare principalmente su titoli azionari.

La gestione della posizione del titolo che abbiamo in portafoglio si basa sulla necessità di ridurre al massimo lo stress emotivo generato dalle oscillazioni del mercato, le quali portano a far variare positivamente o negativamente il profitto delle operazioni che poniamo in essere.

L’idea è quella di ridurre il Drawdown (la massima perdita) aumentando la percentuale di operazioni positive e il profitto di ogni investimento.

La tecnica impiegata è relativamente semplice e si basa sul vendere la metà delle azioni possedute al raggiungimento di un target di profitto prestabilito, nel nostro caso al raggiungimento dell’incremento del 10,00% sul prezzo di acquisto del nostro titolo. A seguito della vendita parziale il prezzo dello Stop Loss verrà aggiornato al prezzo di carico (prezzo d’acquisto) delle azioni che abbiamo acquistato.

Così facendo conseguiremo un guadagno sulla metà dei titoli che abbiamo in portafoglio e azzereremo le eventuali perdite sulla restante parte nel caso in cui venga esercitato lo Stop Loss

Sotto è riportato un esempio di come funziona questa strategia, per maggiori dettagli potete consultare la dispensa [TS Long Shares V3.0](#).

Ipotizziamo di aver acquistato un titolo il 13/07/2018 al prezzo di 188,94 e che in data 15/08/2018 il prezzo del titolo sia aumentato del 10%. Vendendo metà delle azioni possedute al netto delle commissioni consolideremo un guadagno del 9,93%.

Data In	Azione	Lotti	Prezzo Acquisto	Capitale Investito	Data OUT	Prezzo Vendita	Controvalore	Guadagno	Var %
13/07/2018	apri posizione	13	188,94	2.456,22					
	vendita parziale	6	188,94	1.133,64	15/08/2018	207,7	1.246,20	+ 112,56	+ 9,93%
	Stop Loss	7	188,94	1.322,58	29/08/2018	188,94	1.322,58	+ 0,00	+ 0,00%
24/09/2018	Consuntivo			2.456,22			2.568,78	112,56	+ 4,58%

Successivamente alla vendita di metà della posizione imposteremo il livello di Stop Loss al prezzo d’acquisto di 188,94 e così facendo, quando in data 29/08/2018 il prezzo del titolo ritraccia violando il livello di Stop Loss la posizione verrà chiusa senza nessun guadagno.

A conti fatti il risultato finale è comunque positivo, anche se ridotto, sull’intero investimento avremo guadagnato il 4,58% limitando così anche la potenziale perdita dovuta al ritracciamento del prezzo del titolo.

Appendice

Filosofia Caimana

Il gruppo dei “*Caimani della Finanza*” nasce oltre dieci anni fa per iniziativa di Renato Di Lorenzo. Si trattava, all’inizio, di un gruppo di persone, in qualche modo interessate alla borsa, magari senza avere un’idea ben precisa di dove andare e magari alla ricerca di qualche formula magica per la ricchezza. Anche il nome di “Caimani”, ora consolidato, nacque un po’ per scherzo ma già allora indicava la continua ricerca di opportunità sul mercato finanziario.

Nel tempo, grazie a Renato e al gruppo storico, la situazione è radicalmente cambiata e oggi si tratta di una vera e propria comunità, o network relazionale per dirla con un termine abusato ma moderno, nel quale ciascuno si sente in dovere di portare le proprie idee e competenze ed è stimolato a produrre idee nuove o a sviluppare quelle degli amici che partecipano ai nostri incontri.

Crediamo che questo sia il reale valore aggiunto per chi partecipa a questa sorta di “Rotary” degli investimenti: nessuno di noi ha la pretesa di insegnare qualcosa ma tutti hanno l’esigenza di portare il loro contributo. Possiamo definirci come un gruppo di ricerca nel quale sono esplorati le varie tecniche e gli strumenti finanziari: se qualcuno ha un’idea, ci sarà sempre qualche altro amico che lo aiuterà a svilupparla perché le competenze del gruppo sono le più differenti anche per la diversa provenienza professionale.

Partecipare al gruppo non significa quindi iscriversi a un corso, anche se i neofiti avranno quest’approccio, ma la maggior parte di essi si ritroverà presto a produrre e presentare materiale da discutere con gli altri. Non si tratta quindi di “vendere qualcosa” ma di offrire un’opportunità di crescita consapevole in un campo, quello del trading e degli investimenti, dove la “fuffa”, ma anche la “truffa”, è sempre in agguato. Il render chiaro a tutti che la ricchezza non è dietro l’angolo è un risultato che avrebbe evitato a molti le varie catastrofi finanziarie nel quale gli italiani si sono imbattuti negli ultimi anni.

Non si può dimenticare la recente creazione della collana editoriale “I Caimani della Finanza”, per i tipi della LWRS, nella quale i più esperti si sono cimentati con l’attività di pubblicazione dei propri studi, ma tutti sono invitati a provare a produrre materiale pubblicabile.

Un ultimo aspetto, ma non per questo meno importante, è quello sociale: si va dagli incontri a solo scopo enogastronomico, soprattutto per quelli residenti nella stessa zona, alla partecipazione a qualche fiera del settore con la convinzione che anche questo servo alla crescita finanziaria di ciascuno.

Veniamo ai risultati: sicuramente tutti hanno la consapevolezza di cosa stanno facendo e del rischio che si corre. Molti chiudono l’anno col conto in attivo e molti si sono liberati di dannose consulenze finanziarie. Chi si aspetta qualche ricetta magica o la pappa pronta sicuramente non la troverà: potrà però osservare gli estratti conto di chi ha provato a sviluppare tecniche con noi.

ProRealTime® – piattaforma di trading

Il materiale didattico di questa dispensa è stato sviluppato e realizzato per essere utilizzato tramite la piattaforma di trading ProRealTime®.

Abbiamo scelto la piattaforma di ProRealTime® (<https://www.prorealtime.com/it/>) in quanto risulta essere relativamente semplice ed intuitiva e, quindi, consente ai nuovi utenti di utilizzarla senza bisogno di una formazione specializzata.

La versione base di ProRealTime® è gratuita con i dati a fine giornata e il sito della società è dotato di vari manuali utenti e arricchito da video di formazione sull'utilizzo delle principali caratteristiche della piattaforma stessa.

La piattaforma permette di creare semplicemente piani di lavoro personalizzati, salvandoli e richiamandoli secondo le proprie necessità. Per piano di lavoro s'intende la rappresentazione grafica di un determinato strumento finanziario corredata dagli indicatori di analisi tecnica che vogliamo utilizzare per analizzare l'andamento del titolo stesso.

Questa piattaforma offre un'ampia base d'indicatori di analisi tecnica e inoltre è possibile crearne di propri mediante l'applicazione denominata **ProBuilder**.

Un'altra applicazione molto utile è data dal **ProBackTest/ProOrder** con la quale è possibile realizzare sistemi di trading personalizzati e di poter testare la validità delle nostre strategie utilizzando tutto lo storico dei dati che abbiamo a disposizione.

La piattaforma ha inoltre l'applicazione **ProScreener** che consente di creare dei programmi per scandagliare il mercato alla ricerca dei titoli che rispettano determinate regole; anche quest'applicazione permette la creazione di screener personalizzati.

Per utilizzare al meglio le informazioni di questa dispensa si raccomanda lo studio dei manuali d'uso della piattaforma. Nella sezione Aiuto & Supporto troverete tre manuali utili alla comprensione dell'uso della piattaforma (Manuale Software) e nella programmazione dei codici per “Funzioni base & indicatori” (ProBuilder) e “Sistemi di trading” (ProBackTest & ProOrder).

Le Dispense dei Caimani della Finanza

TS Long Shares V3.0 - Investire in azioni senza pensieri

Nuova versione ulteriormente migliorata nella gestione della posizione per ridurre le perdite ed incrementare i guadagni.



La strategia del trading system TS Long Shares si raccomanda per la semplicità applicativa, per chi intende operare su titoli azionari.

Il sistema segnala quando aprire una posizione rialzista e con quanti titoli farlo; è pensato per un'operatività giornaliera in modo che chiunque possa seguirne i segnali dedicando una parte di tempo estremamente limitata e a mercati chiusi.

La strategia permette di gestire la massima perdita in modo da adeguarne il funzionamento in base alle proprie propensioni e al proprio capitale disponibile.

La dispensa è reperibile anche su

<https://www.amazon.it/TS-Long-Shares-V3-0-Investire-ebook/dp/B08HQTQYGP>

PTF Aggressive Growth – La guida pratica per il vostro portafoglio titoli

PTF Aggressive Growth è una newsletter formativa creata con lo scopo di accompagnarvi nella costruzione e manutenzione del vostro portafoglio titoli.

Riepilogo Rendimento Portafoglio				Aggiorna Report	Titoli In Portafoglio				Manutenzione PTF		violazione Stop Loss
Valore iniziale	02/01/2020	27.502,56			Ultimo Aggiornamento	31/12/2020			Profit/Loss	-1.286,89	
Versamenti		+17.256,53		Capitale Investito	84.221,04			Profitto Complessivo	+16.681,38		
Prelevi		-0,00		Capitale Attuale	97.560,65						
Capitale Investito		74.738,49		Portafoglio Attivo				Storico Operazioni			
Profitto		+17.968,27		Profit/Loss	+12.994,22	+15,84%	+16,36%	Operazioni effettuate	160		
Var% su totale investito		+24,02%		Posizione Aperte	75			Profit/Loss Assoluto	+4.974,04		
Valore finale	31/12/2020	96.734,55		Posizioni Profit	60	80%	+21,65%	Media Profit/Loss	+31,09	+5,47%	
Rendimento mensile		+4,09%		Posizioni Loss	15	20%	-4,79%	Trade Migliore	+732,08	+63,72%	
Rendimento annuale		+49,12%		Posizioni Oltre il 10%	41	55%	+29,77%	Trade Peggior	-470,02	-18,92%	
				Posizione Migliore	+856,25	+83,39%		% di Successi		57%	
				Posizione Peggior	-142,20	-9,43%					
				% di Successi		79%					

2020	Consolidato	Profitto Latente	Complessivo
Gennaio	-189,34	+0,00	-189,34
Febbraio	+89,47	+0,00	+89,47
Marzo	-1.291,99	+0,00	-1.291,99
Aprile	-1.716,44	+0,00	-1.716,44
Maggio	-613,08	+0,00	-613,08
Giugno	-64,71	+0,00	-64,71
Luglio	+221,96	+0,00	+221,96
Agosto	+1.707,75	+0,00	+1.707,75
Settembre	+3.033,91	+0,00	+3.033,91
Ottobre	+3.098,62	+0,00	+3.098,62
Novembre	+3.859,44	+0,00	+3.859,44
Dicembre	+4.974,04	+12.994,22	+17.968,27

Non si limita a segnalare titoli interessanti bensì ha il compito di fornirvi tutte quelle informazioni necessarie a rispondere al desiderio di molti.

Da una delle tante mail ricevute ...

“La mia aspirazione non è diventare un trader, il mio attuale lavoro non mi permetterebbe di seguire con costanza i mercati ed operare di conseguenza.

Molto più modestamente, sono un investitore, e mi piacerebbe far fruttare un po’ i risparmi accumulati in questi anni.”

Prossime pubblicazioni

TS Ehlers Stochastic - L'indicatore Predittivo



Un nuovo modo di utilizzare fondamenti di elettronica per realizzare segnali operativi sugli indici di borsa.

Il sistema individua in anticipo le inversioni di tendenza del mercato, operando con un time frame giornaliero, adatto anche a chi non vuol passare tutto il giorno davanti ad uno schermo.

I segnali vengono generati a chiusura del mercato e sono validi per il giorno successivo. È possibile operare sia manualmente che in modalità automatica.

TS DEMA Caimana



La strategia del sistema TS DEMA Caimana è pensata per migliorare la tecnica del cassettista. Fornisce segnali di acquisto e/o di vendita a fine giornata.

Ottimizza il tempo di permanenza sul mercato gestendo anche la posizione aperta in modo da ridurre sensibilmente il drawdown complessivo su ogni singolo titolo su cui investiamo.

Materiale Didattico

Di Lorenzo Renato e Cuomo Emilio – I Segreti del Trading con Corinnah Kroft

<http://amzn.to/2hschjt>

Di Lorenzo Renato - Manuale di analisi tecnica. La guida completa, dai trend ai trading system

<https://amzn.to/2WHnqfz>

Di Lorenzo Renato - Fast Trading Series volume 3: Programmare ProRealTime

<https://amzn.to/2WFntc4>

Di Lorenzo Renato - Nuove (importanti) funzioni di ProRealTime: A fast & day trading protocol

<https://amzn.to/2WOSRFa>

Boroni Simone - Stop loss. Conservare i profitti guadagnati con il trading

<https://amzn.to/2WJ1jW9>

Andrew Hallam – Diventare Milionario con uno stipendio normale

<https://amzn.to/2OQEH3>

Di Lorenzo Renato – Analytc Trading

<https://analytictrading.blogspot.com/>

ProRealTime® - piattaforma di trading

<https://www.prorealtime.com/it/>

Cenni sull' autore



Sono un professionista del settore finanziario, opero con il preciso obiettivo di prestare consulenze indipendenti nel campo del risparmio, degli investimenti e del reperimento di risorse finanziarie.

Ho sviluppato esperienze nel settore dell'informatica operando inizialmente in società di ricerca e sviluppo per poi dedicarmi alla gestione della clientela pre e post-vendita di prodotti personalizzati.

La passione per la finanza mi ha portato dal 1996 a dedicarmi al settore della consulenza attraversando varie fasi, dalla promozione finanziaria con grandi gruppi nazionali e internazionali fino a quella attuale di consulente per imprese e privati.

InfoFinanza.com

Da oltre un decennio partecipo, anche come relatore e formatore, ai seminari dei [Caimani della Finanza](#), un gruppo di appassionati di finanza diventato nel tempo un vero e proprio network relazionale nel quale sono analizzate e perfezionate idee nel settore della gestione finanziaria personale.